

2018

---

# VÝROČNÍ ZPRÁVA

---

Energetické centrum s.r.o. 

## **OBSAH**

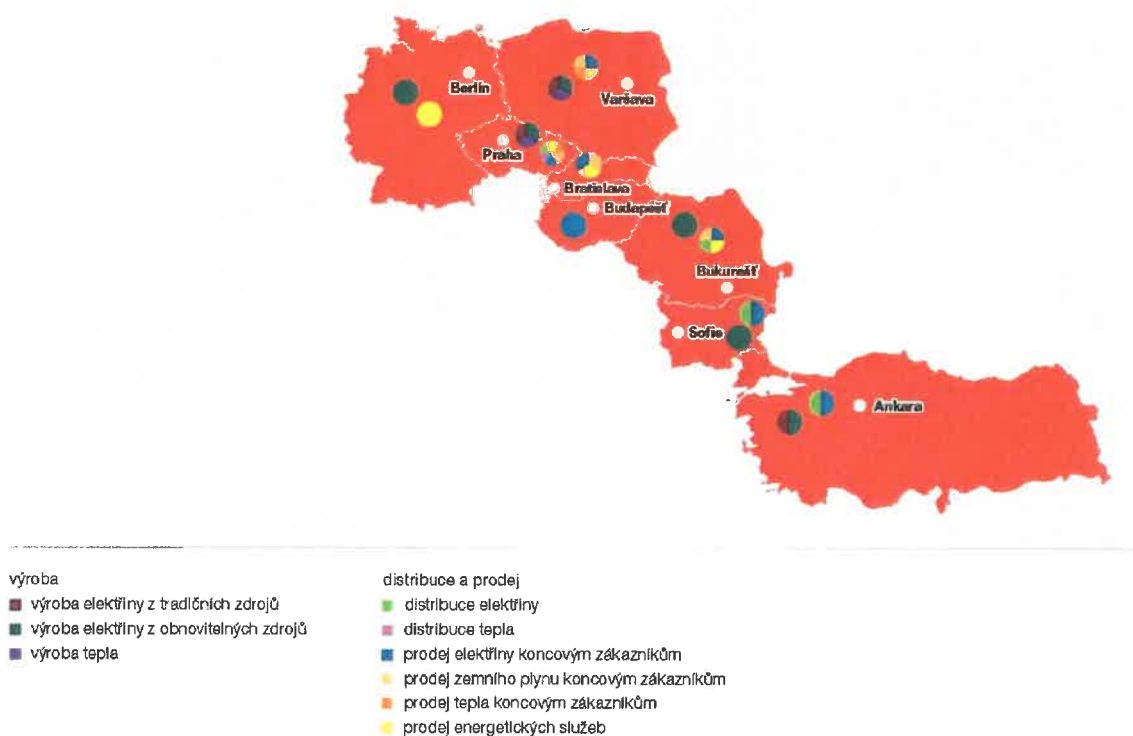
<b>PŘEDSTAVENÍ SKUPINY ČEZ</b>	<b>3</b>
<b>ÚVODNÍ SLOVO PŘEDSEDY RADY JEDNATELŮ</b>	<b>5</b>
<b>ZÁKLADNÍ INFORMACE O SPOLEČNOSTI</b>	<b>6</b>
<b>ZPRÁVA JEDNATELŮ O PODNIKATELSKÉ ČINNOSTI A STAVU MAJETKU</b>	<b>8</b>
<b>ZPRÁVA O VZTAZÍCH MEZI PROPOJENÝMI OSOBAMI ZA ROK 2018</b>	<b>11</b>
<b>ZPRÁVA AUDITORA O ÚČETNÍ ZÁVĚRCE A O OVĚŘENÍ VÝROČNÍ ZPRÁVY</b>	<b>20</b>
<b>ÚČETNÍ ZÁVĚRKA K 31.12.2018</b>	<b>22</b>
<b>PŘÍLOHA TVOŘÍCÍ SOUČÁST ÚČETNÍ ZÁVĚRKY</b>	<b>29</b>

## PŘEDSTAVENÍ SKUPINY ČEZ

Skupina ČEZ je integrovaným energetickým seskupením působícím v zemích západní, střední a jihovýchodní Evropy s centrálou v České republice. Hlavní předmět podnikání tvoří výroba, distribuce, obchod a prodej v oblasti elektřiny a tepla, obchod a prodej v oblasti zemního plynu a těžba uhlí. Zákazníkům dále poskytuje komplexní energetické služby. Společnosti Skupiny ČEZ zaměstnávaly ke konci roku 2018 více než 30 tisíc zaměstnanců.

Nejvýznamnějším akcionářem mateřské společnosti ČEZ je Česká republika s podílem na základním kapitálu téměř 70 %. Akcie ČEZ jsou obchodovány na pražské a varšavské burze cenných papírů, kde jsou součástí burzovních indexů PX a WIG-CEE.

### Působení Skupiny ČEZ v energetice podle teritoria



Posláním Skupiny ČEZ je zajišťovat bezpečnou, spolehlivou a pozitivní energii zákazníkům i celé společnosti. Dlouhodobou vizí je přinášet inovace pro řešení energetických potřeb a přispívat k vyšší kvalitě života. Strategií Skupiny ČEZ je patřit k nejlepším v provozu tradiční energetiky, nabízet širokou paletu produktů a služeb zaměřených na energetické potřeby našich zákazníků, rozvíjet portfolio obnovitelných zdrojů a aktivně reagovat na výzvy 21. století. Energetika směřuje k větší decentralizaci, obnovitelným zdrojům a také k úsporám při využívání energií, což jsou oblasti, ve kterých Skupina ČEZ aktivně hledá další příležitosti i nové trhy. Skupina ČEZ se zaměřuje na moderní technologie, které budou podobu energetiky dále měnit a ve kterých chce hrát významnou proaktivní roli.

V České republice společnosti Skupiny ČEZ těží a prodávají uhlí, vyrábějí a distribuují elektřinu a teplo a obchodují s elektřinou, zemním plynem a dalšími komoditami. Zákazníkům dále nabízejí zařízení pro výrobu a skladování elektřiny a poskytují komplexní energetické služby. Výrobní portfolio tvoří jaderné, uhelné, plynové, vodní, fotovoltaické, větrné, biomasové a bioplynové zdroje.

V zahraničí Skupina ČEZ podniká zejména v oblasti distribuce, výroby, obchodu a prodeje elektřiny, dále v oblasti obchodu a prodeje zemního plynu, obchodování s komoditami na velkoobchodním trhu a aktivně působí v oblasti rozvoje energetických služeb a obnovitelných zdrojů. Skupina ČEZ podniká v zahraničí zejména v Německu, Francii, Polsku, Rumunsku, Bulharsku, Maďarsku, na Slovensku a v Turecku. Při svém podnikání se Skupina ČEZ řídí přísnými etickými standardy zahrnujícími odpovědné chování k zaměstnancům, společnosti a životnímu prostředí. V rámci své podnikatelské činnosti se Skupina ČEZ hlásí k principům trvale udržitelného rozvoje, podporuje energetickou úspornost, prosazuje nové technologie a vytváří prostředí pro profesní růst zaměstnanců. Firemní kultura je orientována na bezpečnost, stálý růst vnitřní efektivity a podporu inovací v zájmu růstu hodnoty Skupiny ČEZ.

## ÚVODNÍ SLOVO PŘEDSEDY RADY JEDNATELŮ

Vážené dámy, vážení pánové,

dovolte mi, abych vás informoval o dosažených hospodářských výsledcích a hlavních rysech uplynulého roku 2018 a zároveň vás seznámil se záměry společnosti pro následující období.

V roce 2018 dosáhla společnost tržeb za vlastní výrobky a služby ve výši 192 mil. Kč a vytvořila zisk před zdaněním ve výši 35,7 mil. Kč. Plánovaný objem tržeb byl splněn na 96,1 %, plánovaný zisk byl překročen o 0,5 %. Na investice společnost vynaložila 60,2 mil. Kč. Nejvýznamnějšími projekty uplynulého roku bylo pokračování výstavby nového biomasového kotle o výkonu 10 MW v rámci projektu Ekologizace zdrojů na fosilní paliva a dokončení modernizace tepelných rozvodů na sídlišti Jitka. Objem vynaložených prostředků činil 43,4 mil. Kč, resp. 5,4 mil. Kč.

Hospodářské výsledky byly v porovnání s plánem ovlivněny nižším objemem výroby z důvodu klimatických podmínek a zpoždění zahájení výroby nového biomasového kotle. Nejvýraznějším rysem uplynulého roku byl však nedostatek biomasy, především travin, jako důsledek enormního sucha. Část nedodané standardní biomasy od našich tradičních dodavatelů jsme museli na trhu dokoupit za výrazně vyšší ceny, zbytek jsme nahradili kukuřicí, jejíž kvalita není se standardní biomasou srovnatelná. Právě vysoké nákupní ceny a nevyhovující dosažené výrobně-ekonomické parametry při spalování kukuřice negativně ovlivnily hospodářské výsledky v posledních měsících roku.

Výše uvedené negativní faktory společnost eliminovala úsporou režijních nákladů, výrazným zkrácením letní odstávky, opatřeními v oblasti výroby a distribuce elektrické energie a prodejem emisních povolenek.


Počátkem roku jsme zrušili lokální distribuční soustavu, což se pozitivně projevilo na úspoře nákladů za nakoupenou elektrickou energii a zároveň nám to umožnilo dodávat elektrickou energii našim zákazníkům levněji než konkurence.

Výrazem uznání výborných hospodářských výsledků společnosti bylo hodnocení AAA, tedy nejvyšší stupeň důvěryhodnosti, od společnosti Bisnode Česká republika, a.s.

V roce 2019 plánuje společnost objem tržeb za vlastní výrobky a služby ve výši 215 mil. Kč a zisk před zdaněním ve výši 30 mil. Kč. V prvních měsících roku budou hospodářské výsledky ještě negativně ovlivněny palivovými náklady.

Objem investic je plánován na úrovni 29 mil. Kč. Hlavním úkolem v oblasti investic bude dokončení projektu „Ekologizace zdrojů na fosilní paliva“.

Na závěr mi dovoluťe poděkovat všem zaměstnancům za práci vykonanou ve prospěch společnosti a obchodním partnerům za dobrou spolupráci v roce 2018.



Ing. Radek Kozák  
předseda rady jednatelů

## ZÁKLADNÍ INFORMACE O SPOLEČNOSTI

<b>Obchodní jméno:</b>	Energetické centrum s.r.o.
<b>Identifikační číslo:</b>	26051818
<b>Sídlo společnosti:</b>	Otín 3, Jindřichův Hradec
<b>Právní forma:</b>	společnost s ručením omezeným
<b>Hlavní předmět činnosti:</b>	<ul style="list-style-type: none"><li>- výroba tepelné energie</li><li>- rozvod tepelné energie</li><li>- výroba elektřiny</li><li>- distribuce elektřiny</li><li>- obchod s elektřinou</li></ul>

Společnost byla založena dne 23. září 2002 a zapsána do Obchodního rejstříku vedeného Krajským soudem v Českých Budějovicích, oddíl C, vložka 11252, ke dni 8. října 2002.

Vlastníkem, jediným společníkem, společnosti je společnost ČEZ, a. s., Duhová 2/1444, Praha 4.

### Orgány společnosti a její management

Členové statutárních a dozorčích orgánů společnosti Energetické centrum s.r.o. k 31.12.2018:

Dozorčí rada společnosti:

- Ing. Tomáš Fuks, předseda dozorčí rady
- Ing. Andrea Rottenbornová, místopředsedkyně dozorčí rady
- Ing. Petr Zlámal, člen dozorčí rady

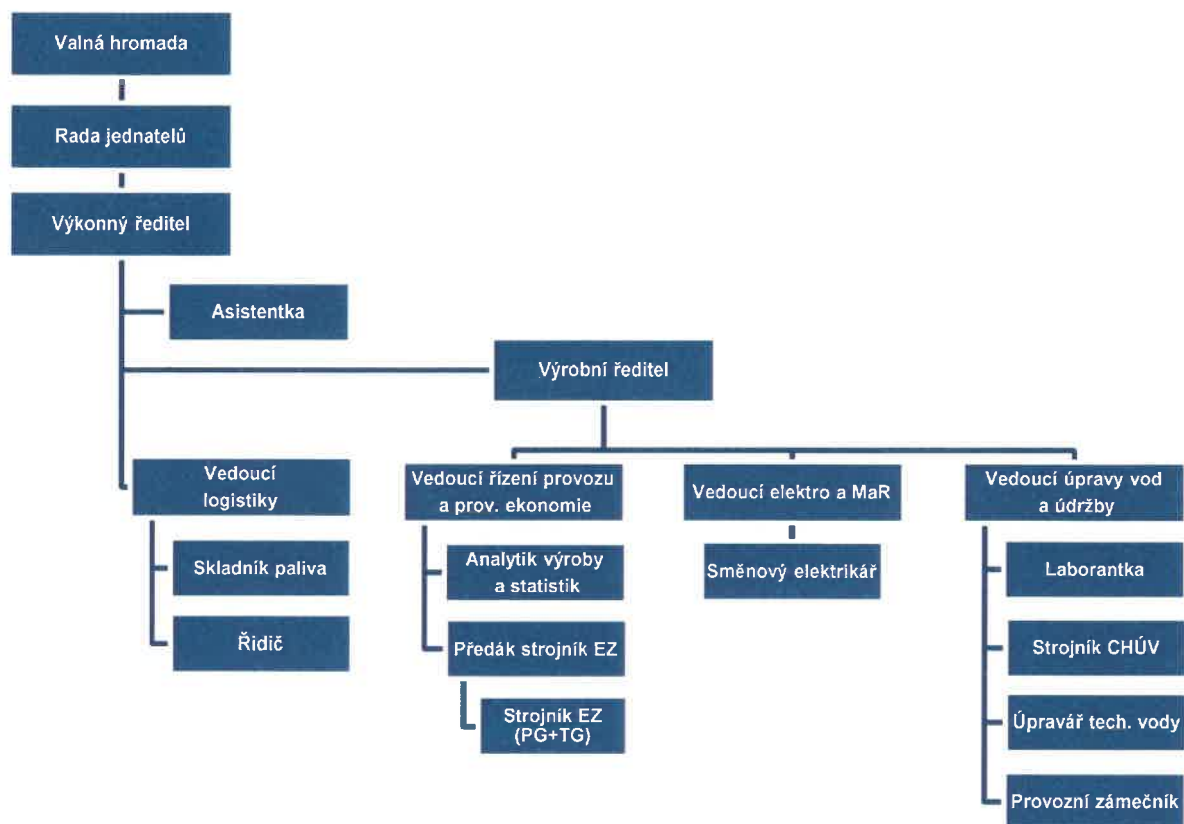
Rada jednatelů společnosti:

- Ing. Radek Kozák, předseda rady jednatelů
- Ing. Martin Hrubý, MBA, člen rady jednatelů

Vrcholové vedení společnosti:

- Ing. Radek Kozák, pověřený výkonem funkce výkonného ředitele
- Ing. Jiří Vozábal, výrobní ředitel

## Organizační schéma



## Vybrané ekonomické ukazatele

Ukazatel	jedn.	2014	2015	2016	2017	2018
Fyzický počet zaměstnanců k 31.12.	osob	42	42	43	43	43
Tržby	mil. Kč	187	189	204	174	192
EBITDA	mil. Kč	69	64	79	31	63
Zisk po zdanění	mil. Kč	32	30	41	3	29
Celková aktiva	mil. Kč	309	302	322	319	334
Vlastní kapitál	mil. Kč	129	158	199	202	231
Investice	mil. Kč	5	11	13	39	60
Provozní cash-flow	mil. Kč	37	43	37	71	49
Instalovaný výkon	MWe	5,6	5,6	5,6	5,6	5,6
Výroba tepelné energie	TJ	558	574	600	502	555
Prodej tepelné energie	TJ	95	102	104	102	93
Výroba elektrické energie	GWh	38	38	40	32	38
Prodej el. en. koncovým zákazníkům	GWh	1,3	1,4	1,1	0,9	0,9

## ZPRÁVA JEDNATELŮ O PODNIKATELSKÉ ČINNOSTI A STAVU MAJETKU

V roce 2018 dosáhla společnost objemu tržeb ve výši 192 mil. Kč. Plánovaný objem tržeb byl splněn na 96,1 %. Plánovaný zisk před zdaněním ve výši 35,5 mil. Kč byl překročen o 0,2 mil. Kč. Objem výroby a tím i hospodaření společnosti bylo v průběhu celého roku ovlivňováno kvalitou biomasy. Tento faktor se naplno projevil v posledních měsících roku, kdy byl nedostatek standardní biomasy v důsledku enormního sucha nahrazen kukuřicí, která se však ukázala jako ne příliš vhodná pro spalování. Nedostatek biomasy se promítl i na výrazném nárůstu její ceny. Spolu s biomasou se na nižším objemu výroby podílelo i zpoždění při výstavbě nového biomasového kotle v rámci projektu „Ekologizace zdrojů na fosilní paliva“.

Výše uvedeným negativním faktorům společnost čelila výrazným zkrácením letní odstávky, úsporou režijních nákladů a opatřeními v oblasti výroby a distribuce elektrické energie.

V roce 2018 bylo proinvestováno 60 mil. Kč. Nejvýznamnější investiční akcí bylo pokračování projektu „Ekologizace zdrojů na fosilní paliva“ a dokončení rekonstrukce tepelných rozvodů na sídlišti Jitka ve výši 43,4 mil. Kč, resp. 5,4 mil. Kč.

### Hospodaření společnosti

V roce 2018 dosáhla společnost tržeb za vlastní výrobky a služby ve výši 192,0 mil. Kč a zisku po zdanění ve výši 28,8 mil. Kč.

Ukazatel	jedn.	2014	2015	2016	2017	2018
Rentabilita vlastního kapitálu	%	29	21	23	2	13
Rentabilita aktiv	%	10	10	13	1	9
EBIT marže	%	24	21	26	3	19
Celková likvidita	%	177	227	322	141	180
Poměr provozního cash-flow k závazkům	%	28	41	47	151	88
Obrat aktiv		0,60	0,63	0,66	0,55	0,60
Krytí stálých aktiv	%	110	114	128	109	110
Stupeň odepsanosti dlouh.hmot.maj.	%	37	42	46	47	46

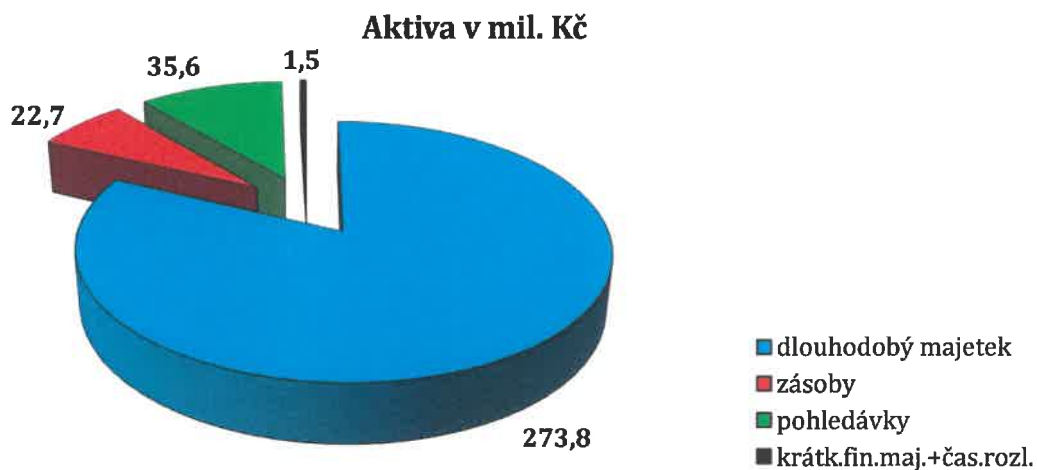
### Struktura tržeb za vlastní výrobky a služby

Ukazatel	mil. Kč	Podíl v %
Tepelná energie	30,5	15,9
- z toho provozní podpora tepla	0,5	
Elektrická energie	160,1	83,4
- z toho ZB, KVET	126,3	
Ostatní	1,4	0,7
<b>Celkem</b>	<b>192,0</b>	<b>100,0</b>



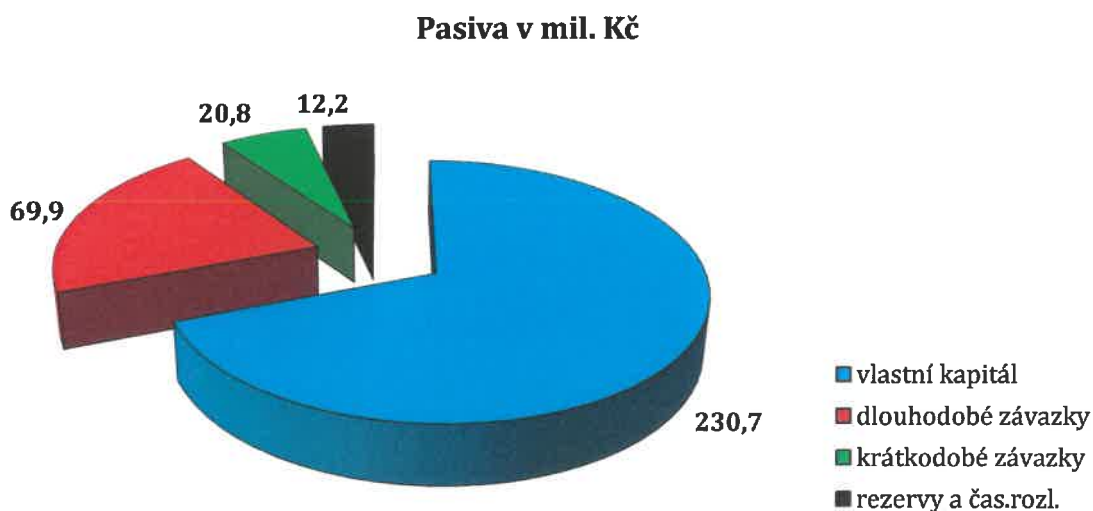
## Struktura aktiv

Celková aktiva společnosti se v porovnání s předchozím rokem zvýšila o 14,5 mil. Kč a dosáhla tak výše 333,6 mil. Kč. Meziročně došlo k nárůstu dlouhodobého hmotného majetku o 34,2 mil. Kč a k poklesu objemu pohledávek o 22,7 mil. Kč.



## Struktura pasiv

Meziročně došlo k nárůstu objemu vlastního kapitálu o 28,7 mil. Kč. Podíl vlastního kapitálu na celkových pasivech společnosti se meziročně zvýšil z 63,3 % na 69,2 %. Objem cizích zdrojů se snížil o 12,8 mil. Kč, z toho dlouhodobé závazky se zvýšily o 8,1 mil. Kč (dlouhodobá půjčka od mateřské společnosti), naopak o 21,1 mil. Kč se snížily krátkodobé závazky.



## Očekávaná hospodářská a finanční situace v roce 2019

Na rok 2019 je plánován objem tržeb ve výši 215 mil. Kč a zisk před zdaněním 30 mil. Kč. Hospodaření společnosti bude v roce 2019 záviset na množství, kvalitě a ceně biomasy, na objemu výroby nového horkovodního kotle a obecně na stavu technologie.

Na rok 2019 jsou plánovány investice ve výši 29 mil. Kč. Největší investiční akcí bude dokončení projektu Ekologizace zdrojů na fosilní paliva ve výši 17 mil. Kč.

## Investice

Energetické centrum s.r.o. v roce 2018 proinvestovalo celkem 60,2 mil. Kč. Nejvýznamnější investiční akcí bylo pokračování projektu Ekologizace zdrojů na fosilní paliva ve výši 43,4 mil. Kč a druhá etapa modernizace tepelných rozvodů na sídlišti Jitka ve výši 5,4 mil. Kč.

## Lidské zdroje

Společnost zaměstnávala k 31.12.2018 celkem 43 zaměstnanců. Z celkového počtu zaměstnanců bylo 7 technicko-hospodářských pracovníků a 36 pracovníků v dělnických profesích.

Zaměstnanci jsou organizováni v OS ECHO, ZO Energetické centrum, Otín 3, Jindřichův Hradec. Sociální oblast byla řešena zejména Kolektivní smlouvou na rok 2018, v rámci které byly zaměstnancům poskytovány následující benefity: týden dovolené navíc, příspěvek na stravování, příspěvek na zdravotní, kulturní a sportovní aktivity, příspěvek na penzijní připojištění, poskytování odměn a darů za příkladné a soustavné plnění pracovních úkolů a při dosažení významného životního jubilea.

Pro své zaměstnance společnost zabezpečovala profesní a odborná školení.

## Výzkum a vývoj

Energetické centrum s.r.o. neprovádělo v roce 2018 žádný výzkum nebo vývoj a ani se přímo neúčastnilo na výzkumném nebo vývojovém projektu.

## Soudní spory

Proti Energetickému centru s.r.o. nebyl v roce 2018 veden soudní spor.

# ZPRÁVA O VZTAZÍCH MEZI PROPOJENÝMI OSOBAMI ZA ROK 2018

## **Energetické centrum s.r.o.**

se sídlem Jindřichův Hradec, Otín 3, PSČ 377 01, IČ: 260 51 818

zapsané v KS v Českých Budějovicích, oddíl C, vložka 11252

## **Zpráva o vztazích**

dle ustanovení § 82 zák. č. 90/2012 Sb., o obchodních společnostech a družstvech.

### **a) Struktura vztahů mezi ovládající osobou a osobou ovládanou a mezi ovládanou osobou a osobami ovládanými stejnou ovládající osobou.**

Viz níže Schéma struktury vztahů.

#### **Řídící osoba:**

ČEZ, a. s.

se sídlem Praha 4, Duhová 2/1444, PSČ 140 53

IČ: 45274649

zapsaná v OR vedeném Městským soudem v Praze, oddíl B, vložka 1581

#### **Řízená osoba:**

Energetické centrum s.r.o.

se sídlem Jindřichův Hradec, Otín 3, PSČ 377 01

IČ: 26051818

zapsaná v OR vedeném Krajským soudem v Českých Budějovicích, oddíl C, vložka 11252

### **b) Úloha ovládané osoby.**

Řízená osoba, Energetické centrum s.r.o., vyrábí a rozvádí tepelnou a elektrickou energii zákazníkům mimo Skupinu ČEZ.

### **c) Způsob a prostředky ovládní.**

Společnost ČEZ, a. s. ovládá společnost Energetické centrum s.r.o. tak, že je jejím jediným společníkem a drží v ní 100 % podíl na hlasovacích právech. Vzhledem k tomuto podílu na hlasovacích právech společnost ČEZ, a. s. může jmenovat nebo odvolat většinu členů statutárního orgánu řízené osoby.

Mezi nástroje řízení společnosti v rámci koncernu ČEZ patří např. schvalování strategických programů, koncepce podnikatelské činnosti, podnikatelských plánů a ročních rozpočtů. Skupina ČEZ jako koncern je dále řízena zejména pomocí finančních nástrojů. Významným nástrojem jednotného řízení v této oblasti je například tzv. cash-pooling, který přináší každé řízené společnosti možnost dostupného a levného financování.

**d) Přehled jednání učiněných v posledním účetním období, která byla učiněna na popud nebo v zájmu ovládající osoby nebo jí ovládaných osob, pokud se takovéto jednání týkalo majetku, který přesahuje 10 % vlastního kapitálu ovládané osoby zjištěného podle poslední účetní závěrky.**

V účetním období 2018 nebylo takových.

**e) Přehled vzájemných smluv mezi osobou ovládanou a osobou ovládající nebo mezi osobami ovládanými.**

Společnost ČEZ ICT Services, a.s., jako poskytovatel na straně jedné, a Energetické centrum s.r.o., jako uživatel na straně druhé, uzavřely dne 1.9.2010 Rámcovou smlouvu o poskytování služeb, na jejímž základě jsou společnosti Energetické centrum s.r.o. poskytovány mobilní telefonní služby. Objem plnění za rok 2018 dosáhl výše 48.538,26 Kč.

Společnost Energetické centrum s.r.o. podpisem Přílohy č. 5 Dohody o poskytování víceúrovňového Flexi on-line cash-poolingu reálného oboustranného pro ekonomicky spjatou skupinu přistoupila dne 28. května 2012 jako nový účastník Cash pooling. Dohoda je uzavřena mezi společností ČEZ, a. s. a společností Komerční banka, a.s. Dalšími členy skupiny jsou společnosti ČEZ Prodej, s.r.o., ČEZ Logistika, s.r.o., ČEZ Korporátní služby, s.r.o., ČEZ ICT Services, a.s., ČEZ Bohunice a.s., ČEZ Energetické produkty, s.r.o., ŠKODA PRAHA Invest s.r.o., ČEZ Distribuce, a.s., Severočeské doly a.s., ČEZ Měření, s.r.o., ČEZ Distribuční služby, s.r.o., ČEZ Teplárenská, a.s., ČEZ Zákaznické služby, s.r.o., ČEZ Energetické služby, s.r.o., ČEZ Obnovitelné zdroje, s.r.o., ŠKODA PRAHA, a.s., Teplárna Trmice, a.s., Elektrárna Chvaletice, a.s., ČEZ Slovensko, s.r.o., ČEZ ENERGOSERVIS spol. s r.o., Elektrárna Počeradý, a.s., Energotrans, a.s., Elektrárna Tisová, a.s., Elektrárna Mělník III, a.s., Elektrárna Dětmárovice, a.s., Telco Pro Services, a.s. Dne 28. února 2013 byl podepsán Dodatek č. 1, který souvisí se zavedením nového typu limitu pro hlavní poolový účet společností ČEZ, a. s. Cílem je optimalizace kontokorentního rámce. Zároveň se upravuje znění některých pojmů uvedených ve smlouvě. S účinností od 1. února 2016 byla mezi Komerční bankou, a.s., ČEZ, a. s. a členy skupiny uzavřena nová Dohoda o poskytování víceúrovňového Flexi on-line cash-poolingu reálného oboustranného v Kč pro ekonomicky spjatou skupinu, která v plném rozsahu nahrazuje a ruší Dohodu o poskytování víceúrovňového flexi on-line cash-poolingu reálného oboustranného pro ekonomicky spjatou skupinu ze dne 30.11.2010 ve znění pozdějších dodatků. Členy skupiny jsou společnosti Areál Třeboradice, a.s., ČEZ Bohunice a.s., ČEZ Distribuce, a.s., ČEZ Distribuční služby, s.r.o., ČEZ ENERGOSERVIS spol. s r.o., ČEZ Energetické produkty, s.r.o., ČEZ Energetické služby, s.r.o., ČEZ ESCO, a.s., ČEZ ICT Services, a.s., ČEZ Inženýring, s.r.o., ČEZ Korporátní služby, s.r.o., ČEZ Nová energetika, a.s., ČEZ Obnovitelné zdroje, s.r.o., ČEZ Prodej, s.r.o., ČEZ Recyklace, s.r.o., ČEZ Slovensko, s.r.o., ČEZ

Teplárenská, a.s., ČEZ Zákaznické služby, s.r.o., Energetické centrum s.r.o., Energocentrum Vítkovice, a.s., Energotrans, a.s., Elektrárna Dětmarovice, a.s., Elektrárna Mělník III, a.s., Elektrárna Počerady, a.s., Elektrárna Tisová, a.s., EVČ s.r.o., MARTIA a.s., PRODECO, a.s., Revitrans, a.s., SD – Kolejová doprava, a.s., Severočeské doly a.s. a Telco Pro Services, a.s.

S účinností od 16. února 2017 byl uzavřen Dodatek č. 1, na jehož základě budou kreditní zůstatky na poolovém účtu úročeny úrokovou sazbou stanovenou v Oznámení o úrokových sazbách, a to sazbou stanovenou pro úročení běžných účtů a kontokorentních účtů pro právnické osoby a fyzické osoby – podnikatele. K 31.12.2018 Energetické centrum s.r.o. čerpalo úvěr ve výši 3.125.301,62 Kč.

Společnosti ČEZ, a. s. a Energetické centrum s.r.o. uzavřely dne 28. května 2012 Smlouvu o vzájemných úvěrových rámcích v návaznosti na Dohodu o poskytování víceúrovňového flexi on-line cash-poolingu reálného oboustranného pro ekonomicky spjatou skupinu, na jejímž základě poskytne Energetické centrum s.r.o. společnosti ČEZ, a.s. úvěrový rámec do výše 50.000.000,00 Kč, a ČEZ, a. s. poskytne společnosti Energetické centrum s.r.o. úvěrový rámec do výše 5.000.000,00 Kč. Dne 9. října 2012 byl podepsán Dodatek č. 1, kterým se navyšuje úvěrový rámec poskytovaný ČEZ, a. s. společnosti Energetické centrum s.r.o. na 50.000.000,00 Kč. Dne 23. října 2012 byl podepsán Dodatek č. 2, kterým se snižuje úvěrový rámec poskytovaný společností ČEZ, a. s. Energetickému centru s.r.o. na 30.000.000,00 Kč. Dne 30. září 2013 byl podepsán Dodatek č. 3, kterým se zvyšuje úvěrový rámec poskytovaný společností ČEZ, a. s. Energetickému centru s.r.o. na 45.000.000,00 Kč. S účinností od 1. února 2016 byla mezi ČEZ, a. s. a Energetickým centrem s.r.o. uzavřena nová Smlouva o vzájemných úvěrových rámcích v návaznosti na dohodu o poskytování víceúrovňového flexi on-line cash-poolingu reálného oboustranného v Kč pro ekonomicky spjatou skupinu, která v plném rozsahu nahrazuje a ruší Smlouvu o vzájemných úvěrových rámcích uzavřenou mezi ČEZ a Zapojenou společností dne 28. května 2012 ve znění pozdějších dodatků. Na základě této smlouvy poskytne Energetické centrum s.r.o. společnosti ČEZ, a. s. úvěrový rámec do výše 50.000.000,00 Kč, a ČEZ, a. s. poskytne Energetickému centru s.r.o. úvěrový rámec do výše 45.000.000,00 Kč. Dne 16. února 2017 byl uzavřen Dodatek č. 1, který stanovuje výši úrokové sazby z peněžních prostředků poskytovaných Energetickým centrem s.r.o. jako sazbu odpovídající úročení běžných účtů a kontokorentních účtů pro právnické osoby a fyzické osoby – podnikatele. Dne 31. května 2017 byl uzavřen Dodatek č. 2, na jehož základě poskytne Energetické centrum s.r.o. společnosti ČEZ, a. s. peněžní prostředky až do výše 100.000.000,00 Kč. Dne 23. dubna 2018 byl uzavřen Dodatek č. 3, který stanovuje výši úrokové sazby z peněžních prostředků poskytovaných Energetickým centrem s.r.o. v souladu s podmínkami Smlouvy o cash-poolingu.

Společnosti ČEZ, a. s., jako věřitel na straně jedné, a Energetické centrum s.r.o., jako dlužník na straně druhé, uzavřely dne 29.4.2011 Smlouvu o úvěrovém rámci, na jejímž základě společnost Energetické centrum s.r.o. čerpala od společnosti ČEZ, a. s. úvěr ve výši 255.000.000,00 Kč. Úvěr je splácen čtvrtletními splátkami ve výši 8.000.000,00 Kč. První splátka byla provedena 30.6.2011. Konečná splatnost úvěru je dne 31.3.2019. Úroková sazba je stanovena jako součet sazby 3M PRIBOR a marže 2,80 % p.a. Úvěr byl poskytnut k refinancování úvěrů. Stav úvěru k 31.12.2018 činil 7.000.000,00 Kč.

Společnost ČEZ, a. s. jako nájemce vystavila dne 17.4.2012 na Energetické centrum s.r.o., jako pronajímatele, objednávku č. 4100509684 na pronájem služebního vozu Škoda Superb. Objednávka byla nahrazena smlouvou č. 4101232014 ze dne 28.8.2015. Dne 31.7.2017 byl uzavřen Dodatek č. 1, který prodlužuje platnost smlouvy do 31.8.2019 a navyšuje hodnotu služeb. Na základě této smlouvy měsíčně účtuje Energetické centrum s.r.o. společnosti ČEZ, a. s. nájemné a podíl na nákladech za provoz vozidla. Objem plnění za rok 2018 dosáhl výše 182.388,00 Kč.

Společnost ČEZ Energetické produkty, s.r.o. jako poskytovatel a Energetické centrum s.r.o. jako objednatel, uzavřely dne 15. února 2013 Smlouvu o poskytování služeb, ve které se poskytovatel zavazuje poskytovat objednateli služby související s plněním požadavků vyplývajících pro producenty chemických látek z nařízení REACH. V roce 2018 bylo poskytnuto plnění ve výši 40.000,00 Kč.

Společnost ČEZ, a. s. jako poskytovatel a Energetické centrum s.r.o. jako nabyvatel, uzavřely dne 22.12.2013 Licenční smlouvu o poskytnutí práva užívat ochranné známky č. 5600004462, na jejímž základě poskytovatel poskytuje nabyvateli právo užívat ochranné známky. Dne 22. prosince 2017 byl uzavřen Dodatek č. 1, který byl vyvolán změnou právní úpravy – zákona č. 235/2004 Sb., o dani z přidané hodnoty. Smlouva č. 5600004462, jejíž platnost skončila 30. června 2018, byla nahrazena Licenční smlouvou o poskytnutí práva užívat ochranné známky č. 5600009641 ze dne 23.8.2018. V roce 2018 bylo na obě smlouvy poskytnuto celkem plnění ve výši 337.780,00 Kč.

Společnost ČEZ, a. s. jako poskytovatel a Energetické centrum s.r.o. jako objednatel, uzavřely dne 20.3.2017 Smlouvu o poskytování služeb č. 5600007990, která nahradila Smlouvu o poskytování služeb č. 5600007320 ze dne 29.6.2016. Předmětem plnění je poskytování služeb a technicko-organizačních činností v oblasti ochrany životního prostředí a EnMS, koordinace a administrace správy společných dokumentů a obecných koncernových nástrojů a poskytování služeb v oblasti corporate compliance. Dne 19. ledna 2018 byl uzavřen Dodatek č. 1, jehož předmětem jsou změny a aktualizace stávajících příloh a doplnění nové přílohy do smlouvy. Dne 15. května 2018 byl uzavřen Dodatek č. 2, jehož předmětem bylo doplnění nové přílohy do smlouvy. V roce 2018 bylo poskytnuto plnění ve výši 89.213,00 Kč.

Společnost Energetické centrum s.r.o. jako Úvěrovaný a ČEZ, a. s. jako Úvěrující uzavřely dne 19. září 2017 Smlouvu o úvěrovém rámci č. 2017/2, na jejímž základě bude Úvěrující poskytovat Úvěrovanému peněžní prostředky až do výše 70.000.000,- Kč. Úroková sazba je stanovena součtem sazby PRIBOR stanovené v příslušný kotační den pro dané čerpání a marže 2,07 % p. a. K 31.12.2018 Energetické centrum s.r.o. čerpalo úvěr ve výši 49.000.000,00 Kč.

**f) Posouzení, zda vznikla ovládané osobě újma, a posouzení jejího vyrovnání podle § 71 a 72.**

Z výše uvedených smluvních vztahů řízené společnosti Energetické centrum s.r.o. nevznikla žádná majetková újma či jiná nevýhoda.

**g) Zhodnocení výhod a nevýhod plynoucích ze vztahů mezi ovládající osobou a osobou ovládanou a mezi ovládanou osobou a osobami ovládanými stejnou ovládající osobou s uvedením, zda převládají výhody nebo nevýhody a jaká z toho pro ovládanou osobu plynou rizika**

Rada jednatelů vyhodnotila na základě dostupných informací výhody a nevýhody plynoucí z členství společnosti ve Skupině ČEZ jako koncernu a dospěla k závěru, že výhody členství v koncernu převažují a že společnost celkově těží z výhod celého koncernu.

Společnost například využívá finanční stabilitu Skupiny ČEZ, dobré jméno Skupiny ČEZ a úspory nákladů na marketing, výzkum apod. Rovněž využívá zapojení do systému řízení rizik a systému vnitřních kontrolních mechanismů, do pojistného programu, do systému řízení bezpečnosti a kvality ve Skupině ČEZ.

Rada jednatelů si není vědoma žádných rizik vyplývajících z členství v koncernu.

V Jindřichově Hradci dne 21. března 2019.



.....  
Ing. Radek Kozák  
předseda rady jednatelů

## Schéma struktury vztahů

Česká republika – Ministerstvo financí		
69,78%	ČEZ a.s.*	
100,00%	ČEZ Distribuce, a.s.*	
100,00%	ČEZ Distribuční služby, s.r.o.*	
100,00%	ČEZ Energetické produkty, s.r.o.*	
100,00%	PROJEKT LOUHY ENGINEERING s.r.o.	
100,00%	ČEZ Inženýring, s.r.o.*	
100,00%	ČEZ ENERGOSEKVIS spol. s r.o.*	
100,00%	ČEZ ESCO, a.s.*	
100,00%	ČEZ Energetické služby, s.r.o.*	
50,10%	ČEZ Energie, s.r.o.	
100,00%	EVČ a.s.	
51,00%	ČEZ 100 s.r.o.	
	100,00% EASY POWER s.r.o.	
	100,00% ČEZ Distribuční systémy a.s.	
100,00%	ČEZ Solární, s.r.o.	
100,00%	FINSA a.s.	
100,00%	Investiční centrum Vřesovice, a.s.*	
100,00%	AZ KLIMA, a.s.	
	100,00% AZ KLIMA SK, s.r.o.	
	100,00% AZ VENT s.r.o.	
5,00%	SAO-FERRO FIN, s.r.o.	
12,00%	XIN ENERGO, a.s.	
100,00%	ČEZ Bytové domy, s.r.o.	
100,00%	CART spol. s r.o.	
100,00%	AirPlus spol. s r.o.	
51,00%	DOMAT ČE a.s.	
	100,00% HORMEN SK s.r.o.	
100,00%	ČEZ Servis, s.r.o.	
55,00%	ERVISKOMFORT a.s. Praha	
100,00%	ERVISKOMFORT s.r.o.	
100,00%	Domat Holding s.r.o.	
	100,00% Domat Control System s.r.o.	
	100,00% Domat Control System s. r. o.	
52,46%	ÚJV Řež, a. s.	
	100,00% Ústav spolupráce mashtabky Brno, s.r.o.	
	100,00% Výzkumný a zkušební ústav Písek s.r.o.	
	100,00% Centrum výzkumu Řež s.r.o.	
	40,00% Nuclear Safety & Technology Centre s.r.o. v likvidaci	
	100,00% RFR INVEST spol. s r.o.	
100,00%	ČEZ Bohunice a.s.*	
	49,00% Ústav energetické technologie Slovianska, a.s.	
100,00%	ČEZ ICT Services, a.s.*	
	100,00% Česko-čínští investiční a.s.*	
100,00%	ČEZ Korporátní služby, s.r.o.*	
100,00%	ČEZ Obnovitelné zdroje, s.r.o.*	
	99,00% ČEZ Nevyžitek, s.r.o.	
99,56%	ČEZ OZ uzavřený investiční fond a.s.	0,02 % ČEZ Korporátní služby, s.r.o., 0,39 % ČEZ Obnovitelné zdroje, s.r.o.
100,00%	ČEZ Prodej, a.s.*	
	100,00% HANZIB a.s.	
100,00%	ČEZ Teplárenská, a.s.*	
	100,00% Malitka a.s.*	
	55,83% Tereza (bezpodléhající město Ústí nad Labem) s.r.o.	
	100,00% Teplárenská s.r.o.	
	AVM, a.s.	
100,00%	Elektrárna Dětmarovice, a.s.*	
100,00%	Elektrárna Dukovany II, a.s.*	
100,00%	Elektrárna Mělník III, a.s.*	
100,00%	Elektrárna Počeradky, a.s.*	
100,00%	Elektrárna Temelín II, a.s.*	
100,00%	Energetické centrum s.r.o.*	
100,00%	Energotrans, a.s.*	
	100,00% Úvod Trubovodů, a.s.*	
100,00%	Inven Capital, SICAV, a.s.	
51,05%	LOMY MOŘINA spol. s r.o.	



66,67%	OSC, a.s.	
100,00%	Severočeské doly a.s. *	
	100,00%	Severočeské doly a.s. *
	100,00%	Severna, a.s. *
	100,00%	D. Severočeská doprava a.s. *
100,00%	ŠKODA PRAHA a.s.	
100,00%	ŠKODA PRAHA Invest s.r.o.	
100,00%	ČEZ Asset Holding, a. s.	
100,00%	REN Development s.r.o.	
100,00%	CEZ Bulgarian Investments B.V.	
	100,00%	Free Energy Project Orsheta EAD
	100,00%	Bank Group EAD
	100,00%	CEZ ESOB Bulgaria EOOD
67,00%	CEZ Razpredelenie Bulgaria AD	
	100,00%	CEZ RT Bulgaria EAD
100,00%	CEZ Trade Bulgaria EAD	
100,00%	CEZ Bulgaria EAD	
67,00%	CEZ Elektro Bulgaria AD	
100,00%	CEZ MH B.V.	
100,00%	CEZ International Finance B.V. i.l.	
50,00%	Akcez Enerji A.Ş.	
	100,00%	ESK Enerji Elektrik Üretim A.Ş.
	100,00%	Sarıyer Elektrik Perakende Satış A.Ş.
37,36%	Akenerji Elektrik Üretim A.Ş.	
	100,00%	Ak Enerji Elektrik Üretim ve Ticaret A.Ş.
	100,00%	Ak Enerji Elektrik Üretim A.Ş.
	100,00%	Akenerji Enerji ve Hizmet İhracat ve Ticaret A.Ş.
	100,00%	Akenerji Elektrik Enerji İhracat ve Ticaret A.Ş.
	100,00%	Egemen Elektrik Üretim A.Ş.
99,99%	Distributie Energie Oltenia S.A.	0,01 % CEZ Holdings B.V.
100,00%	CEZ Romania S.A.	1 ks akcie společnosti vlastní CEZ Holdings B.V.
	100,00%	TRM Distribuția Energiei A.S.
100,00%	Tomis Team S.A.	1 ks akcie společnosti vlastní CEZ Holdings B.V.
	100,00%	TRM Team Invest S.R.L.
99,99%	CEZ Trade Romania S.R.L.	0,01 % ČEZ Korporátní služby, s.r.o.
99,98%	Ovidiu Development S.R.L.	0,02 % CEZ Holdings B.V.
100,00%	CEZ Vanzare S.A.	1 ks akcie společnosti vlastní CEZ Holdings B.V.
100,00%	Shared Services Albania Sh.A.	
100,00%	CEZ Hungary Ltd.	
100,00%	CEZ Srbija d.o.o.	
100,00%	CEZ Ukraine LLC	
100,00%	CEZ Deutschland GmbH	
100,00%	CEZ Produkty Energetyczne Polska sp. z o.o.	
100,00%	CEZ Towarowy Dom Maklerski sp. z o.o.	
100,00%	CEZ Trade Polska sp. z o.o.	
100,00%	CEZ Holdings B.V.	
	100,00%	Baltic Green Construction sp. z o.o.
	100,00%	Baltic Green I sp. z o.o.
	100,00%	Baltic Green II sp. z o.o.
	100,00%	Baltic Green III sp. z o.o.
	100,00%	A.E. Wind S.A.
	100,00%	Baltic Green V sp. z o.o.
	100,00%	Baltic Green VI sp. z o.o.
	100,00%	Baltic Green IX sp. z o.o.
100,00%	Free Wind Construction S.A. w liquidacji	
99,00%	CEZ Polska sp. z o.o.	1 % ČEZ, a. s.
	100,00%	CEZ Skawina S.A.
	100,00%	CEZ Chorzów S.A.
	100,00%	CEZ Chorzów II sp. z o.o.
100,00%	CEZ Free Energy Investments B.V.	
	51,00%	OEM Energy sp. z o.o.
	99,80%	ESCO City I sp. z o.o.
	99,80%	ESCO City II sp. z o.o.
	99,80%	ESCO City III sp. z o.o.
	99,80%	ESCO City IV sp. z o.o.
	99,80%	ESCO City V sp. z o.o.
	99,80%	ESCO City VI sp. z o.o.
	100,00%	CEZ ESCO Polska sp. z o.o.
	100,00%	Baltic Green VIII sp. z o.o.
	100,00%	Metrolog sp. z o.o.
	92,00%	CEZ ESCO I GmbH
	100,00%	Elevion GmbH
	100,00%	D-J-E Elektro AG
	100,00%	Horst Heintel Kommunikationssysteme
	100,00%	EAB Elektroanlagenbau GmbH Rhein/Main

	100,00%	EAB Automation Solutions GmbH	
	100,00%	Jäger & Co. GmbH	
100,00%		Elektro-Decker GmbH	
100,00%		ETS Efficient Technical Solutions GmbH	
		ETS Efficient Technical Solutions Shanghai Co. Ltd.	
	100,00%	ETS Engineering Kft.	
	100,00%	TFS Hungary Kft.	
	100,00%	Kirschbaum & Rohrlack GmbH	
	100,00%	HAU-5 GmbH	
	100,00%	Rudolf Fritz GmbH	
100,00%		CEZ Erneuerbare Energien Verwaltungs GmbH	
100,00%		CEZ Erneuerbare Energien Beteiligungs GmbH	
	100,00%	Windpark FOHREN-LINDEN GmbH & Co. KG	
	100,00%	CEZ Windparks Lee GmbH	
	100,00%	Windpark Frauenmark III GmbH & Co. KG	
	100,00%	Windpark Cheinitz-Zethlingen GmbH & Co. KG	
	100,00%	Windpark Zagseldorf GmbH & Co. KG	
100,00%		CEZ Windparks Luv GmbH	
	100,00%	Windpark Greimersdorf GmbH & Co. KG	
	100,00%	Windpark Mengersinghausen GmbH & Co. KG	
	100,00%	Windpark Baben Erweiterung GmbH & Co. KG	
	100,00%	Windpark Naundorf GmbH & Co. KG	
100,00%		CEZ Windparks Nordwind GmbH	
	100,00%	Windpark Badow GmbH & Co. KG	
100,00%		CASANO Mobiliengesellschaft mbH & Co. KG	
	25,50%	Juwi Wind Germany 100 GmbH & Co. KG	25,5 % BANDRA Mobiliengesellschaft mbH & Co. KG
100,00%		BANDRA Mobiliengesellschaft mbH & Co. KG	
100,00%		CEZ France SAS	
	100,00%	Ferme Eolienne de la Piballe SAS	
	100,00%	Ferme Eolienne de Neuville-aux-Bois SAS	
	100,00%	Ferme Eolienne de Saint-Laurent-de-Céris SAS	
	100,00%	Ferme Eolienne de Thorigny SAS	
	100,00%	Ferme Eolienne des Breuils SAS	
	100,00%	Ferme Eolienne des Grands Clos SAS	
	100,00%	Ferme Eolienne du Germance SAS	
	100,00%	Ferme Eolienne de Saint-Aulaye SAS	
	100,00%	Ferme Eolienne de Seigny SAS	
	100,00%	Ferme Eolienne d'Andelaroché SAS	
100,00%		CEZ ESCO II GmbH	
	100,00%	Kofler Energies Ingenieurgesellschaft mbH	
	100,00%	Kofler Energies Energieeffizienz GmbH	
	100,00%	NEK Facility Management GmbH	
	100,00%	Hybridkraftwerk Culemeyerstraße Projekt GmbH	
	100,00%	WPG Projekt GmbH	
	100,00%	Kofler Energies Italia S.r.l.	
	100,00%	Kofler Energies Systems GmbH	
	100,00%	Kofler Energies International GmbH	
100,00%		CEZ Erneuerbare Energien Beteiligungs II GmbH	
99,98%		CEZ ESCO Romania S.A.	0,02 % CEZ Holdings B.V.
99,99%		High-Tech Clima S.A.	0,01 % CEZ Holdings B.V.
	100,00%	High-Tech Clima d.o.o.	
100,00%		CEPRO, a.s.	
84,00%		Česká exportní banka, a.s.	16 % Exportní garanční a pojišťovací společnost, a.s.
100,00%		Český Aeroholding, a.s.	
	100,00%	Realitní developerská, a.s.	
	100,00%	Sky Venture a.s.	
	100,00%	Whitelines Industries a.s.	
100,00%		Leobica Praha, a.s.	
	100,00%	B. aircraft, a.s.	
	100,00%	Czech Airlines Handling, a.s.	
	100,00%	Czech Airlines Technics, a.s.	
100,00%		Exportní garanční a pojišťovací společnost, a.s.	
100,00%		GAUREO REAL x.s.	
96,85%		HOLDING KLADNO a.s. "v likvidaci"	
100,00%		IMOB a.s.	
54,35%		Kongresové centrum Praha, a.s.	
100,00%		MERO ČR a.s.	
	100,00%	MERO Germany AG	
49,00%		MUFIS a.s.	
46,99%		Ormil, a.s. v likvidaci	
100,00%		PRISKO a.s.	

19,74%	České aerolinie a.s.	
100,00%	OKD, a.s.	
	100,00% OKD HECS, a.s.	
40,78%	Severočeské mlýnský a.s. Teplice	
100,00%	STROJÍRNÝ TATRA PRAHA, a.s. v likvidaci	
100,00%	THERMAL F, a.s.	
96,50%	VIPAP VIDEM KRŠKO d.d.	
	16,00% ENOVIP d.o.o.	
	84,31% LEVAS d.o.o.	
	100,00% VIPAP Vertriebs und Handels GmbH	
	11,38% ZEL-EN d.o.o.	
100,00%	Výzkumný a zkušební letecký ústav, a.s.	
	100,00% SERENUM, a.s.	
	100,00% VZLU TECHNOLOGIES, a.s.	
	100,00% VZLU TEST, a.s.	

### Legenda:

Česká republika – Ministerstvo financí ČR
dceřiné společnosti Ministerstva financí ČR (ČEZ, a. s.)
dceřiné společnosti ČEZ, a. s.
vnučky ČEZ, a. s.
pravnučky ČEZ, a. s.
prapravnúčky ČEZ, a. s.
praprapravnúčky ČEZ, a. s.
vnučky Ministerstva financí ČR
pravnučky Ministerstva financí ČR

\* člen koncernu ČEZ

zaniklá/prodaná společnost – člen koncernu ČEZ

zaniklá/prodaná společnost

# ZPRÁVA AUDITORA O ÚČETNÍ ZÁVĚRCE A O OVĚŘENÍ VÝROČNÍ ZPRÁVY

## Consultas - Audit s.r.o.

Auditorské oprávnění č. 087  
Zápis u Městského soudu v Praze, oddíl C, vložka 25668 RČY 6046981  
Sídlo: Praha 8, Luňovská 1732/9, PSČ 182 00  
Kancelář: Praha 5, Lidická 20, PSČ 150 00 tel.: +420 257 217 333

### ZPRÁVA NEZÁVISLÉHO AUDITORA PRO SPOLEČNÍKA SPOLEČNOSTI Energetické centrum s.r.o.

#### *Výrok auditora*

Provedli jsme audit přiložené účetní závěrky společnosti Energetické centrum s.r.o. (dále také „Společnost“) sestavené na základě českých účetních předpisů, která se skládá z rozvahy k 31.12.2018, výkazu zisku a ztráty za rok končící 31.12.2018 a přílohy této účetní závěrky, která obsahuje popis použitých podstatných účetních metod, další vysvětlující informace a přehled o změnách vlastního kapitálu a přehled o peněžních tocích. Údaje o Společnosti jsou uvedeny v bodě I přílohy této účetní závěrky.

Podle našeho názoru účetní závěrka podává věrný a poctivý obraz aktiv a pasiv společnosti Energetické centrum s.r.o. k 31.12.2018 a nákladů, výnosů a výsledku jejího hospodaření a peněžních toků za rok končící 31.12.2018 v souladu s českými účetními předpisy.

#### *Základ pro výrok*

Audit jsme provedli v souladu se zákonem o auditorech a standardy Komory auditorů České republiky pro audit, kterými jsou mezinárodní standardy pro audit (ISA), případně doplněné a upravené souvisejícími aplikačními doložkami. Naše odpovědnost stanovená těmito předpisy je podrobněji popsána v oddílu Odpovědnost auditora za audit účetní závěrky. V souladu se zákonem o auditorech a Etickým kodexem přijatým Komorou auditorů České republiky jsme na Společnosti nezávislí a splnili jsme i další etické povinnosti vyplývající z uvedených předpisů. Domníváme se, že důkazní informace, které jsme shromáždili, poskytují dostatečný a vhodný základ pro vyjádření našeho výroku.

#### *Ostatní informace uvedené ve výroční zprávě*

Ostatními informacemi jsou v souladu s § 2 písm. b) zákona o auditorech informace uvedené ve výroční zprávě mimo účetní závěrku a naši zprávu auditora. Za ostatní informace odpovídají jednatelé Společnosti.

Náš výrok k účetní závěrce se k ostatním informacím nevztahuje. Přesto je však součástí našich povinností souvisejících s auditem účetní závěrky seznámení se s ostatními informacemi a posouzení, zda ostatní informace nejsou ve významném nesouladu s účetní závěrkou či s našimi znalostmi o účetní jednotce získanými během provádění auditu nebo zda se jinak tyto informace nejeví jako významně nesprávné. Také posuzujeme, zda ostatní informace byly ve všech významných ohledech vypracovány v souladu s příslušnými právními předpisy. Tímto posouzením se rozumí, zda ostatní informace splňují požadavky právních předpisů na formální náležitosti a postup vypracování ostatních informací v kontextu významnosti, tj. zda případné nedodržení uvedených požadavků by bylo způsobilé ovlivnit úsudek činěný na základě ostatních informací.

Na základě provedených postupů, do míry, již dokážeme posoudit, uvádíme, že

- ostatní informace, které popisují skutečnosti, jež jsou též předmětem zobrazení v účetní závěrce, jsou ve všech významných ohledech v souladu s účetní závěrkou a
- ostatní informace byly vypracovány v souladu s právními předpisy.

Dále jsme povinni uvést, zda na základě poznatků a povědomí o Společnosti, k nimž jsme dospěli při provádění auditu, ostatní informace neobsahují významné věcné nesprávnosti. V rámci uvedených postupů jsme v obdržených ostatních informacích žádné významné věcné nesprávnosti nezjistili.

#### ***Odpovědnost jednatelů a dozorčí rady Společnosti za účetní závěrku***

Jednatelé Společnosti odpovídají za sestavení účetní závěrky podávající věrný a poctivý obraz v souladu s českými účetními předpisy, a za takový vnitřní kontrolní systém, který považují za nezbytný pro sestavení účetní závěrky tak, aby neobsahovala významné nesprávnosti způsobené podvodem nebo chybou.

Při sestavování účetní závěrky jsou jednatelé Společnosti povinni posoudit, zda je Společnost schopna nepřetržitě trvat, a pokud je to relevantní, popsat v příloze účetní závěrky záležitosti týkající se jejího nepřetržitého trvání a použití předpokladu nepřetržitého trvání při sestavení účetní závěrky, s výjimkou případů, kdy jednatelé plánuje zrušení Společnosti nebo ukončení její činnosti, resp. kdy nemá jinou reálnou možnost než tak učinit.

Za dohled nad procesem účetního výkaznictví ve Společnosti odpovídá dozorčí rada.

#### ***Odpovědnost auditora za audit účetní závěrky***

Naším cílem je získat přiměřenou jistotu, že účetní závěrka jako celek neobsahuje významnou nesprávnost způsobenou podvodem nebo chybou a vydat zprávu auditora obsahující náš výrok. Přiměřená míra jistoty je velká míra jistoty, nicméně není zárukou, že audit provedený v souladu s výše uvedenými předpisy ve všech případech v účetní závěrce odhalí případnou existující významnou nesprávnost. Nesprávnosti mohou vzniknout v důsledku podvodů nebo chyb a považují se za významné, pokud lze reálně předpokládat, že by jednotlivé nebo v souhrnu mohly ovlivnit ekonomická rozhodnutí, která uživatelé účetní závěrky na jejím základě přijmou.

Při provádění auditu v souladu s výše uvedenými předpisy je naší povinností uplatňovat během celého auditu odborný úsudek a zachovávat profesní skepticismus. Dále je naší povinností:

- Identifikovat a vyhodnotit rizika významné nesprávnosti účetní závěrky způsobené podvodem nebo chybou, navrhnout a provést auditorské postupy reagující na tato rizika a získat dostatečné a vhodné důkazní informace, abychom na jejich základě mohli vyjádřit výrok. Riziko, že neodhalíme významnou nesprávnost, k níž došlo v důsledku podvodu, je větší než riziko neodhalení významné nesprávnosti způsobené chybou, protože součástí podvodu mohou být tajné dohody, falšování, úmyslná opomenutí, nepravdivá prohlášení nebo obcházení vnitřních kontrol.
- Seznámit se s vnitřním kontrolním systémem Společnosti relevantním pro audit v takovém rozsahu, abychom mohli navrhnout auditorské postupy vhodné s ohledem na dané okolnosti, nikoli abychom mohli vyjádřit názor na účinnost jejího vnitřního kontrolního systému.
- Posoudit vhodnost použitých účetních pravidel, přiměřenost provedených účetních odhadů a informace, které v této souvislosti jednatelé Společnosti uvedli v příloze účetní závěrky.
- Posoudit vhodnost použití předpokladu nepřetržitého trvání při sestavení účetní závěrky jednateli a to, zda s ohledem na shromážděné důkazní informace existuje významná nejistota vyplývající z události nebo podmínek, které mohou významně zpochybnit schopnost Společnosti nepřetržitě trvat. Jestliže dojdeme k závěru, že taková významná nejistota existuje, je naší povinností upozornit v naší zprávě na informace uvedené v této souvislosti v příloze účetní závěrky, a pokud tyto informace nejsou dostatečné, vyjádřit modifikovaný výrok. Naše závěry týkající se schopnosti Společnosti nepřetržitě trvat vycházejí z důkazních informací, které jsme získali do data naší zprávy. Nicméně budoucí události nebo podmínky mohou vést k tomu, že Společnost ztratí schopnost nepřetržitě trvat.
- Vyhodnotit celkovou prezentaci, členění a obsah účetní závěrky, včetně příloh, a dále to, zda účetní závěrka zobrazuje podkladové transakce a události způsobem, který vede k věrnému zobrazení.

Naši povinností je informovat jednatele a dozorčí radu Společnosti mimo jiné o plánovaném rozsahu a načasování auditu a o významných zjištěních, která jsme v jeho průběhu učinili, včetně zjištěných významných nedostatků ve vnitřním kontrolním systému.

V Praze dne 21. března 2019

Auditorská firma:

Consultas Audit s.r.o.  
auditorské oprávnění č. 087

Odpovědný auditor:

Ing. Marie Pradáčová  
auditorské oprávnění č. 2018



# ÚČETNÍ ZÁVĚRKA K 31.12.2018

## Rozvaha k 31.12.2018

Označení	AKTIVA	Číslo řádku	Běžné účetní období			Minulé úč.
			Brutto	Korekce	Netto	Netto
a	b	c	1	2	3	4
	AKTIVA CELKEM	1	567 564	-233 974	333 590	319 041
A.	Pohledávky za upsaný základní kapitál	2			0	
B.	Stálá aktiva	3	507 673	-233 920	273 753	240 438
B.I.	Dlouhodobý nehmotný majetek	4	5 852	-2 542	3 310	4 154
B.I.1.	Nehmotné výsledky vývoje	5				
B.I.2.	Ocenitelná práva	6	2 605	-2 542	63	122
B.I.2.1.	Softw are	7	2 357	-2 353	4	22
B.I.2.2.	Ostatní ocenitelná práva	8	248	-189	59	100
B.I.3.	Goodw ill	9				
B.I.4.	Ostatní dlouhodobý nehmotný majetek	10	3 037		3 037	4 032
B.I.5.	Poskytnuté zálohy na dlouh.nehm.maj.a nedokončený dlouh.nehm.maj.	11	210		210	
B.I.5.1.	Poskytnuté zálohy na dlouhodobý nehmotný maj.	12				
B.I.5.2.	Nedokončený dlouhodobý nehmotný majetek	13	210		210	
B.II.	Dlouhodobý hmotný majetek	14	501 821	-231 378	270 443	236 284
B.II.1.	Pozemky a stavby	15	127 054	-58 099	68 955	66 331
B.II.1.1.	Pozemky	16	10 960		10 960	10 960
B.II.1.2.	Stavby	17	116 094	-58 099	57 995	55 371
B.II.2.	Hmotné movité věci a jejich soubory	18	303 160	-173 279	129 881	137 120
B.II.3.	Oceňovací rozdíl k nabytému majetku	19				
B.II.4.	Ostatní dlouhodobý hmotný majetek	20				
B.II.4.1.	Pěstitelské celky trvalých porostů	21				
B.II.4.2.	Dospělá zvířata a jejich skupiny	22				
B.II.4.3.	Jiný dlouhodobý hmotný majetek	23				
B.II.5.	Poskytnuté zálohy na dlouh.nehm.maj.a nedokončený dlouh.nehm.maj.	24	71 607		71 607	32 833
B.II.5.1.	Poskytnuté zálohy na dlouhodobý hmotný majetek	25	20 237		20 237	20 981
B.II.5.2.	Nedokončený dlouhodobý hmotný majetek	26	51 370		51 370	11 852
B.III.	Dlouhodobý finanční majetek	27				
B.III.1.	Podíly - ovládaná nebo ovládající osoba	28				
B.III.2.	Zápůjčky a úvěry - ovládaná nebo ovládající osoba	29				
B.III.3.	Podíly - podstatný vliv	30				

Označení	AKTIVA	Číslo řádku	Běžné účetní období			Minulé úč.
			Brutto 1	Korekce 2	Netto 3	Netto období 4
a	b	c				
B.III.4.	Zápůjčky a úvěry - podstatný vliv	31				
B.III.5.	Ostatní dlouhodobé cenné papíry a podíly	32				
B.III.6.	Zápůjčky a úvěry - ostatní	33				
B.III.7.	Ostatní dlouhodobý finanční majetek	34				
B.III.7.1.	Jiný dlouhodobý finanční majetek	35				
B.III.7.2.	Poskytnuté zálohy na dlouhodobý finanční maj.	36				
C.	Oběžná aktiva	37	59 700	-54	59 646	78 380
C.I.	Zásoby	38	22 705		22 705	20 005
C.I.1.	Materiál	39	9 024		9 024	7 772
C.I.2.	Nedokončená výroba a polotovary	40				
C.I.3.	Výrobky a zboží	41				
C.I.3.1.	Výrobky	42				
C.I.3.2.	Zboží	43				
C.I.4.	Mladá a ostatní zvířata a jejich skupiny	44				
C.I.5.	Poskytnuté zálohy na zásoby	45	13 681		13 681	12 233
C.II.	Pohledávky	46	35 693	-54	35 639	58 356
C.II.1.	Dlouhodobé pohledávky	47	400		400	850
C.II.1.1.	Pohledávky z obchodních vztahů	48				
C.II.1.2.	Pohledávky - ovládaná nebo ovládající osoba	49				
C.II.1.3.	Pohledávky - podstatný vliv	50				
C.II.1.4.	Odložená daňová pohledávka	51				
C.II.1.5.	Pohledávky - ostatní	52	400		400	850
C.II.1.5.1.	Pohledávky za společnosti	53				
C.II.1.5.2.	Dlouhodobé poskytnuté zálohy	54				
C.II.1.5.3.	Dohadné účty aktivní	55				
C.II.1.5.4.	Jiné pohledávky	56	400		400	850
C.II.2.	Krátkodobé pohledávky	57	35 293	-54	35 239	57 506
C.II.2.1.	Pohledávky z obchodních vztahů	58	33 438	-54	33 384	39 869
C.II.2.2.	Pohledávky - ovládaná nebo ovládající osoba	59				
C.II.2.3.	Pohledávky - podstatný vliv	60				
C.II.2.4.	Pohledávky - ostatní	61	1 855		1 855	17 637
C.II.2.4.1.	Pohledávky za společnosti	62				
C.II.2.4.2.	Sociální zabezpečení a zdravotní pojištění	63				
C.II.2.4.3.	Stát - daňové pohledávky	64				7 328
C.II.2.4.4.	Krátkodobé poskytnuté zálohy	65	119		119	8 430
C.II.2.4.5.	Dohadné účty aktivní	66	1 754		1 754	1 897
C.II.2.4.6.	Jiné pohledávky	67	-18		-18	-18

Označení a	AKTIVA b	Číslo řádku c	Běžné účetní období			Minulé úč. období
			Brutto 1	Korekce 2	Netto 3	Netto 4
C.II.3.	Časové rozlišení aktiv	144				
C.II.3.1.	Náklady příštích období	145				
C.II.3.2.	Komplexní náklady příštích období	146				
C.II.3.3.	Příjmy příštích období	147				
C.III.	Krátkodobý finanční majetek	68				
C.III.1.	Podíly - ovládaná nebo ovládající osoba	69				
C.III.2.	Ostatní krátkodobý finanční majetek	70				
C.IV.	Peněžní prostředky	71	1302		1302	19
C.IV.1.	Peněžní prostředky v pokladně	72	4		4	19
C.IV.2.	Peněžní prostředky na účtech	73	1 298		1298	
D.	Časové rozlišení aktiv	74	191		191	223
D.1.	Náklady příštích období	75	185		185	223
D.2.	Komplexní náklady příštích období	76				
D.3.	Příjmy příštích období	77	6		6	



Označení a	TEXT b	Číslo řádku c	Stav v běžném účetním období 1	Stav v minulém účetním období 2
	PASIVA CELKEM	78	333 590	319 041
A.	Vlastní kapitál	79	230 682	201 978
A.I.	Základní kapitál	80	50 930	50 930
A.I.1.	Základní kapitál	81	50 930	50 930
A.I.2.	Vlastní podíly	82		
A.I.3.	Změny základního kapitálu	83		
A.II.	Ážio a kapitálové fondy	84		
A.II.1.	Ážio	85		
A.II.2.	Kapitálové fondy	86		
A.II.2.1.	Ostatní kapitálové fondy	87		
A.II.2.2.	Oceň.rozdíly z přecenění majetku a závazků	88		
A.II.2.3.	Oceň.rozdíly z přecenění při přeměnách obch.korporací	89		
A.II.2.4.	Rozdíly z přeměn obchodních korporací	90		
A.II.2.5.	Rozdíly z ocenění při přeměnách obchodních korporací	91		
A.III.	Fondy ze zisku	92	14	104
A.III.1.	Ostatní rezervní fondy	93		
A.III.2.	Statutární a ostatní fondy	94	14	104
A.IV.	Výsledek hospodaření minulých let	95	150 944	147 911
A.IV.1.	Nerozdělený zisk nebo neuhrazená ztráta minulých let	96	150 944	147 911
A.IV.2.	Jiný výsledek hospodaření minulých let	98		
A.V.	Výsledek hospodaření běžného účetního období	99	28 794	3 033
A.VI.	Rozhodnuto o zálohové výplatě podílu na zisku	100		
B.+C.	Cizí zdroje	101	99 871	112 678
B.	Rezervy	102	9 191	9 022
B.1.	Rezerva na důchody a podobné závazky	103		
B.2.	Rezerva na daň z příjmů	104		
B.3.	Rezervy podle zvláštních právních předpisů	105		
B.4.	Ostatní rezervy	106	9 191	9 022
C.	Závazky	107	90 680	103 656
C.I.	Dlouhodobé závazky	108	69 908	61 826
C.I.1.	Vydané dluhopisy	109		
C.I.1.1.	Vyměnitelné dluhopisy	110		
C.I.1.2.	Ostatní dluhopisy	111		
C.I.2.	Závazky k úvěrovým institucím	112		
C.I.3.	Dlouhodobé přijaté zálohy	113		
C.I.4.	Závazky z obchodních vztahů	114		
C.I.5.	Dlouhodobé směnky k úhradě	115		
C.I.6.	Závazky - ovládaná nebo ovládající osoba	116	56 000	47 000
C.I.7.	Závazky - podstatný vliv	117		

C.I.8.	Odložený daňový závazek	118	13 908	14 826
C.I.9.	Závazky - ostatní	119		
C.I.9.1.	Závazky ke společníkům	120		
C.I.9.2.	Dohadné účty pasivní	121		
C.I.9.3.	Jiné závazky	122		
C.II.	Krátkodobé závazky	123	20 772	41 830
C.II.1.	Vydané dluhopisy	124		
C.II.1.1.	Vyměnitelné dluhopisy	125		
C.II.1.2.	Ostatní dluhopisy	126		
C.II.2.	Závazky k úvěrovým institucím	127		
C.II.3.	Krátkodobé přijaté zálohy	128	1 888	1 888
C.II.4.	Závazky z obchodních vztahů	129	7 316	8 497
C.II.5.	Krátkodobé směnky k úhradě	130		
C.II.6.	Závazky - ovládaná nebo ovládající osoba	131	3 125	10 305
C.II.7.	Závazky - podstatný vliv	132		
C.II.8.	Závazky ostatní	133	8 443	21 140
C.II.8.1.	Závazky ke společníkům	134		
C.II.8.2.	Krátkodobé finanční výpomoci	135		
C.II.8.3.	Závazky k zaměstnancům	136	1 412	1 316
C.II.8.4.	Závazky ze sociálního zabezpečení a zdravot.pojištění	137	761	705
C.II.8.5.	Stát - daňové závazky a dotace	138	3 763	228
C.II.8.6.	Dohadné účty pasivní	139	2 451	18 886
C.II.8.7.	Jiné závazky	140	56	5
C.III.	Časové rozlišení pasiv	148		
C.III.1.	Výdaje příštích období	149		
C.III.2.	Výnosy příštích období	150		
D.	Časové rozlišení pasiv	141	3 037	4 385
D.1.	Výdaje příštích období	142		390
D.2.	Výnosy příštích období	143	3 037	3 995

## Výkaz zisku a ztráty

Označení a	TEXT b	Číslo řádku c	Skutečnost v účetním období	
			běžném 1	minulém 2
I.	Tržby z prodeje výrobků a služeb	1	192 037	173 506
II.	Tržby za prodej zboží	2		
A.	Výkonová spotřeba	3	102 279	116 413
A. 1.	Náklady vynaložené na prodej zboží	4		
A. 2.	Spotřeba materiálu a energie	5	86 326	73 121
A. 3.	Služby	6	15 953	43 292
B.	Změna stavu zásob vlastní činnosti	7		
C.	Aktivace	8	-329	-416
D.	Osobní náklady	9	28 439	26 218
D. 1.	Mzdové náklady	10	20 325	18 712
D. 2.	Náklady na sociální zabezpečení, zdravotní poj.a ost.nákl.	11	8 114	7 506
D. 2.1.	Náklady na sociální zabezpečení a zdravotní pojištění	12	6 866	6 360
D. 2.2.	Ostatní náklady	13	1 248	1 146
E.	Úpravy hodnot v provozní oblasti	14	25 817	25 385
E. 1.	Úpravy hodnot dlouhodobého nehmotného a hmotného maj.	15	25 817	25 385
E. 1.1.	- Úpravy hodnot dlouh.nehmotného a hmot.maj. - trvalé	16	25 817	25 385
E. 1.2.	- Úpravy hodnot dlouh.nehmotného a hmot.maj. - dočasné	17		
E. 2.	Úpravy hodnot zásob	18		
E. 3.	Úpravy hodnot pohledávek	19		
III.	Ostatní provozní výnosy	20	4 805	1 903
III. 1.	Tržby z prodaného dlouhodobého majetku	21	3 468	326
III. 2.	Tržby z prodaného materiálu	22	12	
III. 3.	Jiné provozní výnosy	23	1 325	1 577
F.	Ostatní provozní náklady	24	2 986	2 016
F. 1.	Zůstatková cena prodaného dlouhodobého majetku	25	1 077	
F. 2.	Prodaný materiál	26		
F. 3.	Daně a poplatky v provozní oblasti	27	602	535
F. 4.	Rezervy v provozní oblasti a komplexní nákl.přítších období	28	49	449
F. 5.	Jiné provozní náklady	29	1 258	1 032
*	Provozní výsledek hospodaření	30	37 650	5 793

Označení a	TEXT b	Číslo řádku c	Skutečnost v účetním období	
			běžném 1	minulém 2
IV.	Výnosy z dlouhodobého finančního majetku - podíly	31		
IV. 1.	Výnosy z podílů - ovládaná nebo ovládající osoba	32		
IV. 2.	Ostatní výnosy z podílů	33		
G.	Náklady vynaložené na prodané podíly	34		
V.	Výnosy z ostatního dlouhodobého finančního majetku	35		
V. 1.	Výnosy z ostatního dlouhodobého finančního majetku - ovládaná nebo ovládající osoba	36		
V. 2.	Ostatní výnosy z ostatního dlouhodobého finančního majetku	37		
H.	Náklady související s ostatním dlouhodobým finančním majetkem	38		
VI.	Výnosové úroky a podobné výnosy	39	10	1
VI. 1.	Výnosové úroky a podobné výnosy - ovládaná nebo ovládající osoba	40	10	1
VI. 2.	Ostatní výnosové úroky a podobné výnosy	41		
I.	Úpravy hodnot a rezervy ve finanční oblasti	42		
J.	Nákladové úroky a podobné náklady	43	1 975	1 885
J. 1.	Nákladové úroky a podobné náklady - ovládaná nebo ovládající osoba	44	1 975	1 885
J. 2.	Ostatní nákladové úroky a podobné náklady	45		
VII.	Ostatní finanční výnosy	46	60	
K.	Ostatní finanční náklady	47	44	24
*	Finanční výsledek hospodaření	48	-1 949	-1 908
**	Výsledek hospodaření před zdaněním	49	35 701	3 885
L.	Daň z příjmů	50	6 907	852
L. 1.	Daň z příjmů splatná	51	7 826	764
L. 2.	Daň z příjmů odložená	52	-919	88
**	Výsledek hospodaření po zdanění	53	28 794	3 033
M.	Převod podílu na výsledku hospodaření společníkům	54		
***	Výsledek hospodaření za účetní období	55	28 794	3 033
*	Čistý obrát za účetní období	56	196 912	175 410

## **PŘÍLOHA TVOŘÍCÍ SOUČÁST ÚČETNÍ ZÁVĚRKY**

**K 31. 12. 2018**

Název společnosti: **Energetické centrum s.r.o.**

Sídlo společnosti: **Otín 3, Jindřichův Hradec, PSČ 377 01**

IČO: **26 05 18 18**

## 1. VŠEOBECNÉ INFORMACE

### 1.1 Základní údaje o společnosti

Společnost Energetické centrum s.r.o. (dále jen „EC“ nebo „Společnost“) byla založena dne 23. září 2002 a zapsána do Obchodního rejstříku (OR) vedeného u Krajského soudu v Českých Budějovicích, oddíl C, vložka 11252, ke dni 8.10.2002. Sídlem Společnosti je Otín 3, Jindřichův Hradec.

Vlastníkem - jediným společníkem - Společnosti je společnost ČEZ, a.s., Duhová 2/1444, Praha 4. Mezi Společností a ČEZ, a.s. není uzavřena ovládací smlouva. Společnost je součástí konsolidačního celku ČEZ, a.s. Konsolidovaná účetní závěrka je k dispozici v sídle spol. ČEZ, a.s. Předmětem činnosti Společnosti je zejména výroba a rozvod tepelné energie, výroba a distribuce elektřiny, úprava a rozvod pitné a užitkové vody.

### 1.2 Orgány společnosti

Členové statutárních a dozorčích orgánů Společnosti k 31.12.2018:

Rada jednatelů:

Ing. Radek Kozák, jednatel od 1.11.2010, předseda rady jednatelů

Ing. Martin Hrubý, MBA, jednatel od 1.4.2010, člen rady jednatelů

Dozorčí rada:

Ing. Tomáš Fuks, vznik členství 1.7.2009, předseda dozorčí rady od 1.7.2009

Ing. Andrea Rottenbornová, vznik členství 1.9.2017, místopředsedkyně dozorčí rady od 1.11.2017

Ing. Petr Zlámal, vznik členství 1.9.2017, člen dozorčí rady

## 2. ÚČETNÍ METODY A OBECNÉ ÚČETNÍ ZÁSADY

### 2.1 Zákonná úprava

Účetnictví Společnosti je vedeno a účetní závěrka za rok 2018 byla sestavena podle zákona č. 563/1991 Sb., o účetnictví, podle vyhlášky č. 500/2002 Sb. a Českých účetních standardů pro podnikatele ve znění pozdějších předpisů.

### 2.2 Přehled významných účetních pravidel a postupů

#### 2.2.1 Dlouhodobý nehmotný a hmotný majetek

Dlouhodobým nehmotným majetkem je majetek, jehož ocenění je vyšší než 60.000,- Kč v jednotlivém případě a doba použitelnosti je delší než jeden rok.

Dlouhodobým hmotným majetkem je majetek, jehož ocenění je vyšší než 40.000,- Kč v jednotlivém případě a doba použitelnosti je delší než jeden rok.

Dlouhodobý nehmotný a hmotný majetek je oceňován v pořizovacích cenách, které zahrnují cenu pořízení, náklady na dopravu a další náklady s pořízením související.

Reprodukční pořizovací cenou se oceňuje dlouhodobý nehmotný a hmotný majetek nabytý bezplatně a účtuje se ve prospěch ostatních kapitálových fondů.

Technické zhodnocení, pokud převýšilo u jednotlivého majetku v úhrnu za zdaňovací období částku 40.000,- Kč, zvyšuje pořizovací cenu dlouhodobého hmotného a nehmotného majetku.

Vložený majetek byl oceněn na základě znaleckého posudku celkovou částkou 24 965 tis. Kč. Pro zachycení v účetnictví byla základem ceny jednotlivých vkládaných nemovitostí účetní zůstatková cena u vkladatele zvýšená o korekci, tj. o poměrnou část rozdílu mezi oceněním vkladu a součtem zůstatkových cen.

Drobným nehmotným majetkem je nehmotný majetek, jehož ocenění je nižší nebo rovno 60 000 Kč. Tento majetek zatěžuje jednorázově náklady při pořízení a od hodnoty 2 000 Kč je veden v operativní evidenci.

Drobným hmotným majetkem jsou samostatné movité věci, jejichž ocenění je nižší nebo rovno 40 000 Kč a doba použitelnosti je delší než jeden rok. Tento majetek zatěžuje jednorázově náklady při pořízení a od hodnoty 2 000 Kč je veden v operativní evidenci.

### **2.2.2 Zásoby**

Nakupované zásoby jsou oceňovány pořizovacími cenami. Průběžně se skladová cena za každý druh zásob přepočítává váženým aritmetickým průměrem pořizovacích cen. Pořizovací cenou se rozumí cena, za kterou jsou zásoby skutečně pořízeny včetně nákladů, které s jejich pořízením souvisejí. Vedlejší pořizovací náklady zásob se rozpouštějí do cen zásob při měsíční uzávěrce váženým aritmetickým průměrem dle skupin na jednotlivé druhy přijatých zásob. K problematickým zásobám je vytvářena opravná položka.

### **2.2.3 Pohledávky**

Pohledávky jsou při vzniku oceňovány jmenovitou hodnotou, následně sníženou o příslušné opravné položky k pochybným a nedobytným částkám.

### **2.2.4 Úvěry**

Úvěry jsou zaúčtovány ve jmenovité hodnotě. Za krátkodobý úvěr se považuje i část dlouhodobých úvěrů, která je splatná do jednoho roku od data účetní závěrky.

### **2.2.5 Rezervy**

Rezervy jsou vytvářeny k pokrytí budoucích závazků nebo výdajů u nichž je znám účel, je pravděpodobné, že nastanou, avšak zpravidla není jistá částka ani datum, k němuž vzniknou.

### **2.2.6 Přepočty cizích měn na českou měnu**

Účetní operace v cizích měnách prováděné v průběhu roku jsou účtovány kurzem ČNB k okamžiku uskutečnění účetního případu.

Realizované kursové zisky a ztráty se účtují do výnosů resp. nákladů běžného roku. Finanční majetek, pohledávky a závazky v cizí měně jsou k datu účetní závěrky přepočteny dle platného kurzu vyhlášeného ČNB k tomuto datu a zjištěné kursové rozdíly jsou proúčtovány ve prospěch finančních výnosů nebo na vrub finančních nákladů běžného období.

## 2.2.7 Finanční leasing

Finančním leasingem se rozumí pořízení dlouhodobého hmotného majetku způsobem, při kterém se po uplynutí nebo v průběhu sjednané doby úplatného užívání majetku uživatelem převádí vlastnictví majetku z vlastníka na uživatele a uživatel do převodu vlastnictví hradí platby za nabytí v rámci nákladů. Akontace při finančním pronájmu s následnou koupí najaté věci je časově rozlišena a rozpouštěna po dobu pronájmu do nákladů. Splátky placené v průběhu pronájmu jsou zúčtovány do nákladů rovnoměrně v průběhu trvání pronájmu.

## 2.2.8 Účtování nákladů a výnosů

Náklady a výnosy se účtují časově rozlišené, tj. do období, s nímž časově i věcně souvisejí.

## 2.2.9 Odpisové metody

### Účetní odpisy

Dlouhodobý hmotný majetek je odepisován od měsíce uvedení do užívání.

Odpisový plán Společnosti upravuje postupy odepisování hmotného a nehmotného majetku, stanoví dobu odepisování v závislosti na způsobu využití majetku a době životnosti a slouží jako podklad pro vyčíslení opravek odepisovaného majetku v průběhu jeho používání.

Druh majetku	Doba účetního odpisu v letech
Kotelna-teplárna	15
Železobetonový komín	20
Ostatní stavební objekty – teplovod, parovody	5 – 30
Energetické hnací stroje a zařízení – kotle, zařízení na úpravu vody	6 – 10
Regulační stanice plynu	12
Redukční stanice páry	8
Zřizovací výdaje	2
Nehmotný majetek	4

### Daňové odpisy

Pro účely výpočtu daňových odpisů je použita lineární metoda.

## 2.2.10 Daň z příjmů

Splatná daň z příjmů se stanoví za použití platné daňové sazby z účetního zisku zvýšeného nebo sníženého o trvale nebo dočasně neuznané náklady a nedaňové výnosy.

## 2.2.11 Odložená daň

Odložená daňová povinnost vychází z rozdílu mezi účetní a daňovou zůstatkovou cenou dlouhodobého majetku a dalších dočasných rozdílů mezi účetním výsledkem hospodaření a daňovým základem, upraveným sazbou daně z příjmu pro následující rok. Odložená daňová pohledávka je zúčtována pouze pokud neexistují pochybnosti o jejím daňovém uplatnění v následujícím období.



### 3. DOPLŇUJÍCÍ ÚDAJE

#### 3.1 Dlouhodobý nehmotný a hmotný majetek

Přehled dlouhodobého nehmotného a hmotného majetku

Přírůstky, úbytky

Pořizovací cena	Stav k			Stav k			Stav k
	31.12.2016	Přírůstky	Úbytky	31.12.2017	Přírůstky	Úbytky	31.12.2018
Software	2 358	0	1	2 357	0	0	2 357
Ocenitelná práva	824	0	576	248	0	0	248
Jiný DNM	3 537	544	49	4 032	0	995	3 037
Nedokončený DNM	0	0	0	0	210	0	210
Pozemky	10 960	0	0	10 960	0	0	10 960
Stavby	107 520	593	598	107 515	9 406	827	116 094
Sam. mov.věci a soubory	292 658	7 938	8 546	292 050	11 821	711	303 160
Nedokončený DHM	1 858	18 525	8 531	11 852	61 687	22 169	51 370
Poskytnuté zář.na DHM	971	44 236	24 226	20 981	0	744	20 237
<b>Celkem</b>	<b>420 686</b>	<b>71 836</b>	<b>42 527</b>	<b>449 995</b>	<b>83 124</b>	<b>25 446</b>	<b>507 673</b>

Oprávký	Stav k			Stav k			Stav k
	31.12.2016	Přírůstky	Úbytky	31.12.2017	Přírůstky	Úbytky	31.12.2018
Software	-2 318	-17	0	-2 335	-18	0	-2 353
Ocenitelná práva	-683	-41	576	-148	-41	0	-189
Jiný DNM							
Nedokončený DNM							
Pozemky							
Stavby	-46 746	-5 997	599	-52 144	-6 782	827	-58 099
Sam. movité věci a soubory	-144 147	-19 329	8 546	-154 930	-19 060	711	-173 279
Nedokončený DHM							
Poskytnuté zář.na DHM							
<b>Celkem</b>	<b>-193 894</b>	<b>-25 384</b>	<b>9 721</b>	<b>-209 557</b>	<b>-25 901</b>	<b>1 538</b>	<b>-233 920</b>

Zůstatková hodnota	Stav k	Stav k	Stav k
	31.12.2016	31.12.2017	31.12.2018
Software	40	22	4
Ocenitelná práva	141	100	59
Jiný DNM	3 537	4 032	3 037
Nedokončený DNM	0	0	210
Pozemky	10 960	10 960	10 960
Stavby	60 774	55 371	57 995
Sam.mov. věci a soubory	148 511	137 120	129 881
Nedokončený DHM	1 858	11 852	51 370
Poskytnuté zář.na DHM	971	20 981	20 237
<b>Celkem</b>	<b>226 792</b>	<b>240 438</b>	<b>273 753</b>

DNM – Dlouhodobý nehmotný majetek, DHM – Dlouhodobý hmotný majetek

V roce 2018 bylo celkem proinvestováno 60,2 mil. Kč. Do provozu byly uvedeny tyto rozhodující investice:

- horkovod na sídlišti Jitka ve výši 9,2 mil. Kč
- napájecí nádrž ve výši 2,5 mil. Kč
- rekonstrukce kobky č. 6 a 7 ve výši 1,3 mil. Kč
- vysokozdvizný vozík Hyundai ve výši 1,3 mil. Kč

### 3.2 Zásoby

Zásoby	2017	2018
Z toho:		
- náhradní díly	4 887	5 232
- biomasa	2 468	3 463
- vedlejší náklady	417	329
- poskytnuté zálohy na palivo	12 233	13 681
- opravná položka k zásobám	0	0
<b>Celkem</b>	<b>20 005</b>	<b>22 705</b>

### 3.3 Krátkodobé pohledávky

Pohledávky	2017	2018
Z toho:		
- pohledávky z obchodních vztahů	40 043	33 438
- krátkodobé poskytnuté zálohy	8 430	119
- stát – daňové pohledávky	7 328	0
- dohadné účty aktivní	1 897	1 754
- jiné pohledávky	-18	-18
Opravná položka k pohledávkám	-174	-54
<b>Celkem</b>	<b>57 506</b>	<b>35 239</b>

Pohledávky po lhůtě splatnosti	2017	2018
do 180 dnů	1 250	141
od 180 do 365 dní	185	100
nad 365 dní	5 188	5 255
<b>Celkem</b>	<b>6 623</b>	<b>5 496</b>

#### **Dohadné účty aktivní**

Dohadné účty aktivní ve výši 1 754 tis. Kč zahrnují nevyfakturované dodávky tepla a teplé vody za rok 2018.

### 3.4 Časové rozlišení aktivní

Náklady příštích období jsou ve výši 185 tis. Kč, z toho 104 tis. Kč je pojištění majetku, 22 tis. Kč pojištění vozidel, 38 tis. Kč servis SW Pohoda a Pamica a 19 tis. Kč nájem plynových lahví.

### 3.5 Vlastní kapitál

	2017				2018			
	Počáteční zůstatek	Zvýšení	Snížení	Konečný zůstatek	Počáteční zůstatek	Zvýšení	Snížení	Konečný zůstatek
Základní kapitál zapsaný v OR	50 930	0	0	50 930	50 930	0	0	50 930
Rezervní fondy	0	0	0	0	0	0	0	0
Ostatní fondy ze zisku	57	126	79	104	104	0	90	14
Kapitálové fondy								
Zisk účetních období	148 037	0	126	147 911	147 911	3 033	0	150 944
Ztráta účetních období								
Zisk/ztráta za účetní období	0	3 033	0	3 033	0	28 794	0	28 794
<b>VLASTNÍ KAPITÁL</b>	<b>199 024</b>	<b>3 159</b>	<b>205</b>	<b>201 978</b>	<b>198 945</b>	<b>31 827</b>	<b>90</b>	<b>230 682</b>

#### Rozdělení zisku

Účetní závěrka Společnosti za rok 2017 byla schválena rozhodnutím valné hromady ze dne 22.6.2018. Zisk ve výši 3 033 tis. Kč byl převeden do nerozděleného zisku minulých let.

### 3.6 Odložená daň

K 31.12.2018 byla propočtena odložená daň – odložený daňový závazek ve výši 13 908 tis. Kč, který byl zaúčtován. Hlavním důvodem je vyšší účetní zůstatková hodnota majetku, která převyšuje daňovou zůstatkovou hodnotu o 82 442 tis. Kč.

### 3.7 Rezervy

Rezervy	2017				2018			
	Počáteční zůstatek	Tvorba	Použití	Konečný zůstatek	Počáteční zůstatek	Tvorba	Použití	Konečný zůstatek
Rezerva na rizika z právních sporů a pokuty	7 764	0	36	7 728	7 728	0	0	7 728
Rezerva na roční man.odměny	830	1 191	830	1 191	1 191	1 211	1 191	1 211
Rezerva na likvidaci VEP	153	103	153	103	103	149	0	252
<b>Konečný zůstatek k 31.12.</b>	<b>8 747</b>	<b>1 294</b>	<b>1 019</b>	<b>9 022</b>	<b>9 022</b>	<b>1 360</b>	<b>1 191</b>	<b>9 191</b>

### 3.8 Závazky

Krátkodobé závazky	2017	2018
Z toho:		
- závazky z obchodních vztahů	8 497	7 316
- závazky za ovládající osobou	10 305	3 125
- závazky vůči zaměstnancům	1 316	1 412

- závazky vůči OSSZ a ZP	705	761
- krátkodobé přijaté zálohy	1 888	1 888
- dohadné účty pasivní	18 886	2 451
- jiné závazky	5	56
- daňové závazky	228	3 763
<b>Celkem</b>	<b>41 830</b>	<b>20 772</b>

<b>Závazky po lhůtě splatnosti</b>	<b>2017</b>	<b>2018</b>
do 180 dnů	26	1 221
od 180 do 365 dní	0	0
nad 365 dní	0	0
<b>Celkem</b>	<b>26</b>	<b>1 221</b>

<b>Dlouhodobé závazky</b>	<b>2017</b>	<b>2018</b>
- závazky – ovládaná nebo ovládající osoba	47 000	56 000
- odložený daňový závazek	14 826	13 908
<b>Celkem</b>	<b>61 826</b>	<b>69 908</b>

Společnost čerpala půjčky od mateřské společnosti ČEZ, a.s., jejichž zůstatek k 31.12.2018 byl 56 000 tis. Kč.

#### **Dohadné účty pasivní**

Dohadné účty pasivní byly vytvořeny ve výši 2 451 tis. Kč, z toho na:

- dodávky biomasy ve výši 1 438 tis. Kč
- opravu vodovodu ve výši 527 tis. Kč
- stočné ve výši 138 tis. Kč
- výměnu pohonů regulačních ventilů ve výši 100 tis. Kč

### **3.9 Souhrnná výše majetku neuvedeného v rozvaze**

Drobný hmotný a nehmotný majetek je sledován v operativní evidenci v pořizovací ceně.

	<b>31.12.2017</b>	<b>31.12.2018</b>
Drobný hmotný majetek	4 020	3 919
Drobný nehmotný majetek	245	246
<b>Celkem</b>	<b>4 265</b>	<b>4 165</b>

#### **Finanční leasing s následnou koupí najaté věci**

Společnost k 31.12.2018 nevidovala majetek pořízený prostřednictvím finančního leasingu.

### 3.10 Výnosy podle činností

Hlavní položkou výnosů v roce 2018 jsou tržby za dodávky energií:

	2017	2018
Tepelná energie	32 419	30 003
Provozní podpora tepla	389	514
Elektrická energie	26 281	33 799
Elektrická energie – zelený bonus + KVET	112 621	126 285
Pitná a průmyslová voda	807	794
Ostatní	989	642
<b>Celkem</b>	<b>173 506</b>	<b>192 037</b>

### 3.11 Spotřeba materiálu a energie

	2017	2018
Spotřeba energetických paliv - biomasy	60 908	76 715
Spotřeba tekutých energetických paliv	849	0
Spotřeba plyných energetických paliv	11	0
Spotřeba PHM	2 341	3 126
Spotřeba materiálu	4 566	3 896
Energie	4 446	2 589
<b>Celkem</b>	<b>73 121</b>	<b>86 326</b>

### 3.12 Služby

	2017	2018
Opravy a udržování	31 331	7 184
Cestovné	0	6
Náklady na reprezentaci	217	166
Přepavné	4 299	1 648
Stočné	1 558	1 808
Balení a manipulace s biomasou	0	19
Poštovné, telefony	74	78
Korporátní služby	95	89
Nájemné	209	366
Služby pro výpočetní techniku	523	513
Měření emisí	19	16
Technické pomoci	811	5
Cejchování a revize	776	644
Poradenství, právní služby, audit	250	272
Propagace, reklama	35	218
Likvidace odpadů, deratizace, čištění kalových polí	197	231
Školení	61	61
Nákup nehmotného majetku	0	6
Ostatní služby	2 837	2 623
<b>Celkem</b>	<b>43 292</b>	<b>15 953</b>

### 3.13 Osobní náklady

Společnost k 31.12.2018 evidovala 43 zaměstnanců. Průměrný přepočtený stav činil 45.

	2017	2018
Mzdové náklady	18 712	20 325
Zdravotní a sociální pojištění	6 360	6 866
Sociální náklady	1 146	1 248
<b>Celkem</b>	<b>26 218</b>	<b>28 439</b>

### 3.14 Odpisy dlouhodobého nehmotného a hmotného majetku

	2017	2018
Odpisy dlouhodobého nehmotného majetku	59	59
Odpisy dlouhodobého hmotného majetku	25 326	25 758
<b>Celkem</b>	<b>25 385</b>	<b>25 817</b>

### 3.15 Ostatní provozní výnosy

	2017	2018
Tržby z prodeje dlouhodobého majetku	326	174
Tržby z prodeje emisních povolenek	0	3 294
Tržby z prodaného mat.	0	12
Náhrady od pojišťovny	136	84
Náhrada škody a ušlého zisku	815	0
Ostatní provozní výnosy	577	283
Emisní povolenky - dotace	49	958
<b>Celkem</b>	<b>1 903</b>	<b>4 805</b>

### 3.16 Ostatní provozní náklady

	2017	2018
Zůstatková cena prodaného dlouhodobého majetku	0	82
Prodané emisní povolenky	0	995
Daně a poplatky v provozní oblasti	535	602
Rezervy a opravné položky v provozní oblasti	449	49
Jiné provozní náklady	1 032	1 258
<b>Celkem</b>	<b>2 016</b>	<b>2 986</b>

### 3.17 Nákladové úroky

	2017	2018
Úroky z půjčky ČEZ, a.s.	1 868	1 905
Úroky z cash poolingů	17	70
<b>Celkem</b>	<b>1 885</b>	<b>1 975</b>

### 3.18 Výnosové úroky

	2017	2018
Úroky z cash-poolingu	1	10
<b>Celkem</b>	<b>1</b>	<b>10</b>

### 3.19 Ostatní finanční náklady

	2017	2018
Kurzové ztráty	7	20
Poplatky za vedení účtů	17	24
<b>Celkem</b>	<b>24</b>	<b>44</b>

### 3.20 Ostatní finanční výnosy

	2017	2018
Kurzové zisky	0	60
<b>Celkem</b>	<b>0</b>	<b>60</b>

### 3.21 Splatná daň z příjmů

Výpočet daňového základu (v tis. Kč)	2017	2018
Výsledek hospodaření za účetní období před zdaněním	3 885	35 700
Připočitatelné položky	1 090	5 618
Odpočitatelné položky	-941	-120
Základ daně	4 034	41 198
Odečet daňové ztráty	0	0
Upravený základ daně	4 034	41 198
Dary	-12	-10
Upravený základ daně	4 022	41 187
Daň	764	7 826
Slevy na dani	0	0
<b>Daňová povinnost</b>	<b>764</b>	<b>7 826</b>

## 4. POVOLENKY NA EMISE SKLENÍKOVÝCH PLYNŮ

Emisní povolenky	Úč. evidence v tis. Kč	OTE výpis v ks
<b>Počáteční zůstatek k 1.1.2016</b>	<b>3 020</b>	<b>20 950</b>
Příděl	617	4 538
Odvod za 2015	0	-621
Nákup	0	0
Prodej	0	0
Spotřeba v běžném roce	-100	0
<b>Konečný zůstatek k 31.12.2016</b>	<b>3 537</b>	<b>24 867</b>
<b>Počáteční zůstatek k 1.1.2017</b>	<b>3 537</b>	<b>24 867</b>
Příděl	544	3 852
Odvod za 2016	0	-569
Nákup	0	0
Prodej	0	0
Spotřeba v běžném roce	-49	0

<b>Konečný zůstatek k 31.12.2017</b>	<b>4 032</b>	<b>28 150</b>
<b>Počáteční zůstatek k 1.1.2018</b>	<b>4 032</b>	<b>28 150</b>
Příděl	0	0
Odvod za 2017	0	-287
Nákup	0	0
Prodej	-995	-10 000
Spotřeba v běžném roce	0	0
<b>Konečný zůstatek k 31.12.2018</b>	<b>3 037</b>	<b>17 863</b>

Na základě žádosti Energetického centra s.r.o. o vyřazení ze systému obchodování s emisními povolenkami bylo rozhodnutím Ministerstva životního prostředí č.j. CZ-0389-17/V ze dne 26.9.2017 Energetickému centru s.r.o. zrušeno povolení k emisím skleníkových plynů č. CZ-0389-05, které bylo změněno rozhodnutími CZ-0389-10/M, CZ-0389-13/M2 a CZ-0389-16/M3. Důvodem bylo odstranění kotlů spalujících TTO a zemní plyn.

## 5. ZÁVAZKY NEUVEDENÉ V ÚČETNICTVÍ

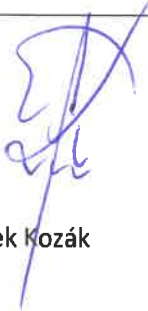

Vedení společnosti si není vědomo dalších závazků neuvedených v účetnictví. Společnost neručí za závazky třetích osob.

## 6. UDÁLOSTI, KTERÉ NASTALY PO DATU ÚČETNÍ ZÁVĚRKY

Po datu účetní závěrky nenastaly žádné významné události.

## 7. PŘÍLOHY

Výkaz peněžních toků (cash-flow) byl sestaven nepřímou metodou a je Přílohou č. 1. Výkaz vlastního kapitálu je Přílohou č. 2.

Sestaveno dne:  21. března 2019	Sestavil:  Ing. Radek Kozák	Podpis statutárního zástupce:  Ing. Radek Kozák, jednatel
---------------------------------------	--	--



## PŘEHLED O PENĚŽNÍCH TOCÍCH (v tis. Kč)


		2018	2017
P	Stav peněžních prostředků a peněžních ekvivalentů na začátku účetního období	19	17
<i>Peněžní toky z hlavní výdělečné činnosti (provozní činnost)</i>			
Z	Účetní zisk +/- nebo ztráta -/- z běžné činnosti před zdaněním	35 701	3 885
A.1.	Úpravy o nepeněžní operace	25 440	27 392
A.1.1.	Odpisy stálých aktiv +/- s výjimkou zůstatkové ceny prodaných stálých aktiv, a dále umořování oceňovacího rozdílu k nabytému majetku a	25 817	25 385
A.1.2.	Změna stavu opravných položek, rezerv +/-	49	449
A.1.3.	Zisk -/- ztráta +/- z prodeje stálých aktiv	-2 391	-326
A.1.4.	Výnosy z dividend a podílů na zisku -/-		
A.1.5.	Vyúčtované nákladové úroky +/- s výjimkou kapitalizovaných úroků, a vyúčtované výnosové úroky -/-	1 965	1 884
A.1.6.	Případné úpravy o ostatní nepeněžní operace		
A.*	Čistý peněžní tok z provozní činnosti před zdaněním, změnami pracovního kapitálu a mimořádnými položkami	61 141	31 277
A.2.	Změny stavu nepeněžních složek pracovního kapitálu	-11 941	52 406
A.2.1.	Změna stavu pohledávek z provozní činnosti +/-, aktivních účtů časového rozlišení a dohadných účtů aktivních	16 386	23 448
A.2.2.	Změna stavu krátkodobých závazků z provozní činnosti +/-, pasivních účtů časového rozlišení a dohadných účtů pasivních	-25 627	29 641
A.2.3.	Změna stavu zásob +/-	-2 700	-683
A.2.4.	Změna stavu krátkodobého finančního majetku nespádajícího do peněžních prostředků a peněžních ekvivalentů		
A.**	Čistý peněžní tok z provozní činnosti před zdaněním a mimořádnými položkami	49 200	83 683
A.3	Vyplacené úroky s výjimkou kapitalizovaných úroků -/-	-1 975	-1 885
A.4.	Přijaté úroky +/-	10	1
A.5.	Zaplacená daň z příjmů za běžnou činnost a za doměrky daně za minulá období -/-	1 878	-11 013
A.6.	Příjmy a výdaje spojené s mimořádnými účetními případy, které tvoří mimořádný výsledek hospodaření včetně uhrazené splatné daně z příjmů z mimořádné činnosti		
A.7.	Přijaté dividendy a podíly na zisku +/-		
A.***	<b>Čistý peněžní tok z provozní činnosti</b>	<b>49 113</b>	<b>70 786</b>
<i>Peněžní toky z investiční činnosti</i>			
B.1.	Výdaje spojené s nabytím stálých aktiv	-60 210	-39 031
B.2.	Příjmy z prodeje stálých aktiv	3 468	326
B.3.	Zápůjčky a úvěry spřízněným osobám		
B.***	<b>Čistý peněžní tok vztahující se k investiční činnosti</b>	<b>-56 742</b>	<b>-38 705</b>
<i>Peněžní toky z finančních činností</i>			
C.1.	Dopady změn dlouhodobých závazků, popřípadě takových krátkodobých závazků, které spadají do oblasti finanční činnosti (například některé provozní úvěry) na peněžní prostředky a peněžní ekvivalenty	9 000	-32 000
C.2.	Dopady změn vlastního kapitálu na peněžní prostředky a peněžní ekvivalenty	-88	-79
C.2.1.	Zvýšení peněžních prostředků a peněžních ekvivalentů z titulu zvýšení základního kapitálu, ážia, popřípadě rezervního fondu včetně složených záloh na toto zvýšení +/-		
C.2.2.	Vyplacení podílu na vlastním kapitálu společníkům -/-		
C.2.3.	Další vklady peněžních prostředků společníků a akcionářů +/-		
C.2.4.	Úhrada ztráty společníky +/-		
C.2.5.	Přímé platby na vrub fondů -/-	-88	-79
C.2.6.	Vyplacené podíly na zisku včetně zaplacené daně vztahující se k těmto nárokům -/-		
C.***	<b>Čistý peněžní tok vztahující se k finanční činnosti</b>	<b>8 912</b>	<b>-32 079</b>
F.	<b>Čisté zvýšení či snížení peněžních prostředků</b>	<b>1 283</b>	<b>2</b>
R.	Stav peněžních prostředků a peněžních ekvivalentů na konci účetního období	1 302	19

## PŘEHLED O ZMĚNÁCH VLASTNÍHO KAPITÁLU (tis. Kč)

	2018			2017				
	Počáteční zůstatek	Zvýšení	Snížení	Konečný zůstatek	Počáteční zůstatek	Zvýšení	Snížení	Konečný zůstatek
A. Základní kapitál zapsaný v OR	50 930			50 930	50 930			50 930
B. Základní kapitál nezapsaný v OR	0			0	0			0
C. Vlastní akcie a vlastní obchodní podíly	0			0	0			0
<b>* Základní kapitál po korekci</b>	<b>50 930</b>	<b>0</b>	<b>0</b>	<b>50 930</b>	<b>50 930</b>	<b>0</b>	<b>0</b>	<b>50 930</b>
D. Ažio	0			0	0			0
E. Rezervní fondy	0			0	0			0
F. Ostatní fondy ze zisku	104		90	14	57	126	79	104
G. Kapitálové fondy	0			0	0			0
- z toho vklady mimo základní kapitál	0			0	0			0
H. Rozdíly z přecenění	0			0	0			0
I. Zisk účetních období	150 944			150 944	148 037		126	147 911
J. Ztráta účetních období	0			0	0			0
K. Zisk/ztráta za účetní období		28 794		28 794		3 033		3 033
<b>** VLASTNÍ KAPITÁL</b>	<b>201 978</b>	<b>28 794</b>	<b>90</b>	<b>230 682</b>	<b>199 024</b>	<b>3 159</b>	<b>205</b>	<b>201 978</b>

## Vyplacené podíly na zisku

brutto vyplacená hodnota	
vyplaceno z:	

Sestaveno dne: 21.3.2019	Podpisový záznam statutárního orgánu účetní jednotky nebo podpisový záznam fyzické osoby, která je účetní jednotkou: 
Právní forma účetní jednotky: <b>společnost s ručením omezeným</b>	Hlavní předmět podnikání: <b>výroba a rozvod tepelné energie, výroba elektřiny</b>
	<b>Ing. Radek Kozák, předseda rady jednatelů</b>